

# NORMAFA PARK



## NORMAFA ÉS LIBEGŐ KÖRNYÉKE TURISZTIKAI ÉS SPORT FEJLESZTÉSI LEHETŐSÉGÉNEK VIZSGÁLATA ELŐKÉSZÍTŐ ANYAG

2013. június





## FEJLESZTÉSI CÉLOK, ELKÉPZELÉSEK

### Célok, elképzelések

A Svábhegy a fővárosi kirándulók, turisták, pihenni, gyógyulni, szórakozni vágyók kedvelt célpontja. A fogaskerekű kiépülése után már található írásos emlékek a sielésre (1895). Kiépített szánkópálya az első világháború előtt létesült, a két világháború között jelentős sportélet zajlott a területen. Jelenleg a Normafát az év minden napján több tízezer ember keresi fel annak ellenére, hogy a terület nem rendelkezik a sportolást támogató infrastruktúrával. A közlekedés nem megoldott, a pályák elgazosodtak, a fák elöregedtek, nincs kijelölt sí és szánkóhely, tehát a terület minden szempontból balesetveszélyes. A területre a szakhatóságok védett erdőként tekintenek, miközben a főváros lakossága Budapest legnagyobb közparkjaként használja. A védett erdő státuszának köszönhetően a területen jelenleg nem építhető semmi.

Európa kevés fővárosa rendelkezik olyan sípályával és természeti adottsággal, mely a város központjától, metróhálózattól 10-20 percnyi utazással elérhető.

A fejlesztés célja a Normafa történelmi területén – mint történelmi sportterületnek minősülő területen – a gazdaság és turizmus élénkítése, az egyes építészeti, természeti és erkölcsi értékek megóvása, a sport- és kulturális szolgáltatások színvonalának emelése, továbbá a budapesti Normafa Park létrehozása keretében a sport- és a kulturális igényeknek megfelelő, nemzetközi színvonalú, összetett szolgáltatásokat biztosítani képes park és kiszolgáló épületek, valamint a szükséges infrastruktúra megvalósíthatóságának elősegítése és a szükséges állami tulajdonú ingatlanok biztosítása, így az állami vagyon rendeltetésszerű és hatékony hasznosítása.

A főváros lakossága, az iskolások számára elérhető közelségbe kerüljön a természetben, jó levegőn történő mozgás. Cél a természetvédelmi szempontok figyelembe vétele mellett a Normafa egész éves kihasználtságának megteremtése, hegyi futópálya, nyári-téli sífutópálya, hegyi kerékpár, játszótér és bobb pályák építhetőségének biztosítása.

### Szükséges lépések (törvényi, jogszabályi háttér)

Cél a jelenlegi építési tilalom feloldása. A javasolt módosítás során a területet Natura2000 terület marad, de erdő övezeti besorolása **beépítésre nem szánt zöldfelület, közpark rendeltetésbe kerülne és az ingatlanok az övezetnek megfelelő maximálisan 3% beépíthetőséget kapnának.** Ezen túl rendezni kell a területhez kapcsolódó és a jelenlegi jogszabályok miatt nem fejleszhető, alulhasznosított ingatlanok övezeti besorolását (Fácánosmüemlék épület, Libegő, volt Kossuth Nevelőotthon műemlék épülete, Zerkovitz villa a kerület legrégebbi épülete, Sport Hotel).

A törvényi módosítások megteremtik a fejlesztés jogi alapját és biztosítják a természetvédelmi eljárások elindításához szükséges jogi környezetet. A **Natura2000 hatásbecslés** eredménye nagymértékben befolyásolhatja a **fejlesztés programbeli és térbeli megvalósíthatóságát.**

### 1. Érintett jogszabályok:

ETV - Építési törvény 1997. évi LXXVIII. törvény  
OTrT- Országos Területrendezési terv 2003. évi XXVI. törvény  
Budapesti Agglomeráció Területrendezési Tervéről szóló 2005. évi LXIV. törvény  
1996. ÉVI LIII. TÖRVÉNY A TERMÉSZET VEDELMEÉRŐL (TVT)  
az erdőről, az erdő védelméről és az erdőgazdálkodásról szóló 2009. évi XXXVII. törvény  
OTEK\_253/1997. (XII. 20.) KORM. RENDELET  
Budai Tájvédelmi Körzet védettségének fenntartásáról szóló 125/2007. (XII. 27.) KvM rendelet  
a vasúti építmények engedélyezéséről és üzemeltetésük ellenőrzéséről szóló 15/1987. (XII. 27.) KM-ÉVM együttes rendelet  
Fővárosi településrendezési rendeletek

2. **nemzetgazdasági szempontból kiemelt beruházás** státusz megvizsgálása a Fogaskerekű vasút és a Normafa Sportpark fejlesztés esetén és a szükséges kormánydöntés meghozatala

3. **Megvalósíthatósági tanulmányterv elkészítése**

4. **Natura2000 hatásbecslés** folyamatban van (vizsgálatok 1 vegetációs ciklus időtartamát veszik igénybe)

5. **KSZT módosítás**

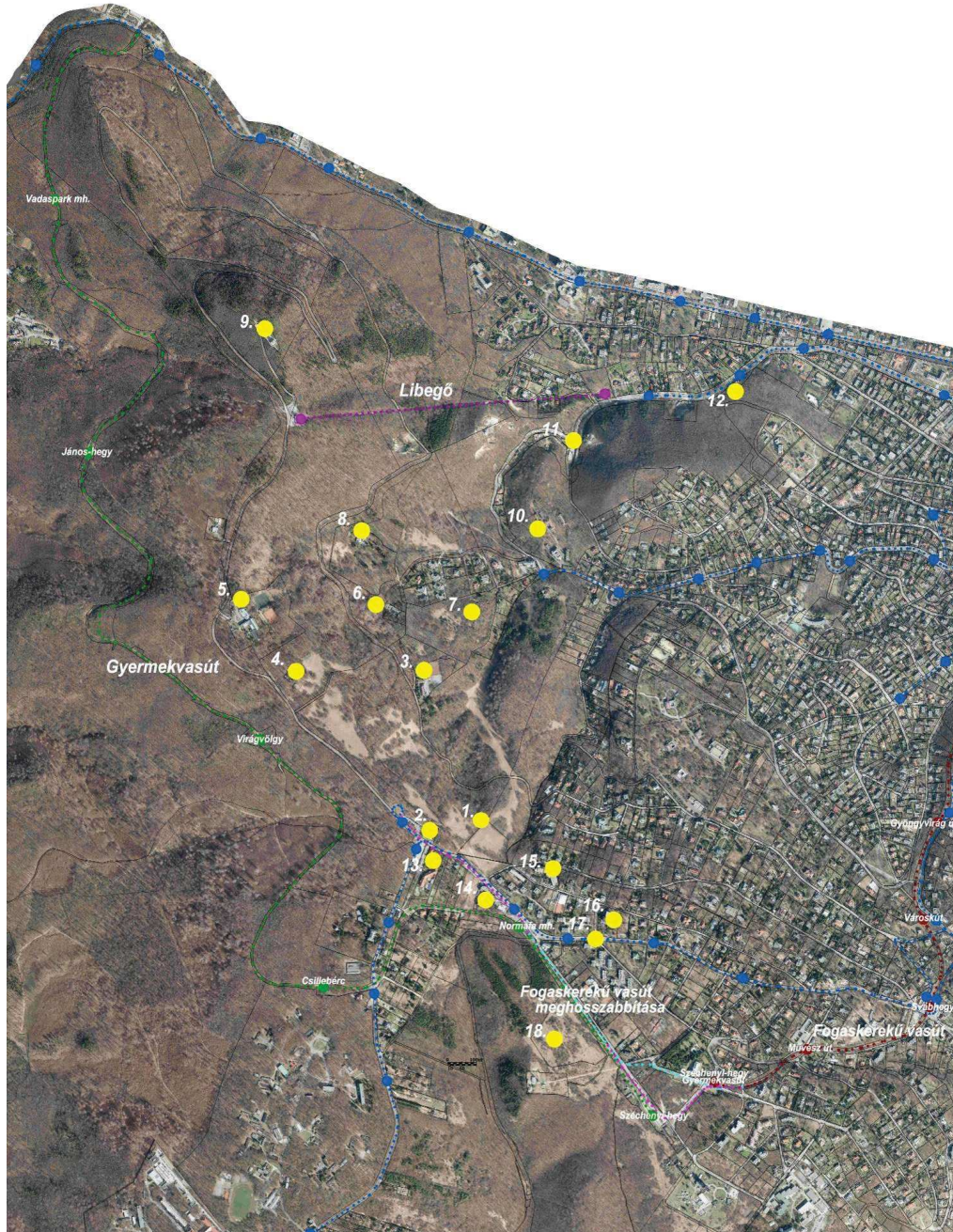
6. **Építési engedély** elkészítése és beadása a hatályos jogszabályok alapján. Kiemeljük a 314/2005. (XII. 25.) korm. rendeletet mely értelmében környezeti hatásvizsgálatot kell készíteni.

### Fontosabb érintett szakhatóságok, szervezetek

- Duna-Ipoly Nemzeti Park Igazgatóság
- Országos Környezetvédelmi, természetvédelmi és Vízügyi Főfelügyelőség
- Állami Erdészeti Szakszolgálat
- Pílisi Parkerdő Zrt., mint kezelő
- Fejlesztési Bank, mint a Pílisi Parkerdő Zrt. tulajdonosa
- Nemzeti Földalap, mint a tulajdonos
- Budapesti Vízművek Zrt. - hóágyúzáshoz szükséges vízmennyiség biztosítása



# ÁTNÉZETI TÉRKÉP



1. Normafa - Sípálya



2. Normafa Síház



3. Zarándokszállás



4. Anna-rét (Szent Anna kápolna)



5. Budai Sport Hotel



6. Disznófó forrás



7. Zerkovitz major



8. Kossuth Nevelőotthon



9. Erzsébet-kilátó



10. Fácános



11. Villamos végállomás (Kemping)



12. Lóvasút épülete



13. Hotel Normafa



14. Olympia Szálló



15. Hotel Agro



16. Sunlight Hotel



17. Víztorony



18. Golfpálya



## Előzmények

A Svábhegy a fővárosi kirándulók, turisták, pihenni, gyógyulni, szórakozni vágyók kedvelt célpontja. A fogaskerekű kiépülése után már található írásos emlékek a sielésre (1895). Kiépített szánkópálya az első világháború előtt létesült, a két világháború között jelentős sportélet zajlott a területen. Jelenleg a Normafát az év minden napján több tízezer ember keresi fel annak ellenére, hogy a terület nem rendelkezik a sportolást támogató infrastruktúrával. A közlekedés nem megoldott, a pályák elgazosodtak, a fák elöregedtek, nincs kijelölt sí és szánkóhely, tehát a terület minden szempontból balesetveszélyes. A területre a szakhatóságok védett erdőként tekintenek, miközben a főváros lakossága Budapest legnagyobb közparkjaként használja. A védett erdő státuszának köszönhetően a területen jelenleg nem építhető semmi.

Európa kevés fővárosa rendelkezik olyan sípályával és természeti adottsággal, mely a város központjától, metróhálózattól 10-20 percnyi utazással elérhető.

A fejlesztés célja, hogy a Normafa és környéke visszanyerje egykori kiemelt szerepét, a főváros lakossága, az iskolások számára elérhető közelségbe kerüljön a természetben, jó levegőn történő mozgás. Cél a természetvédelmi szempontok figyelembe vétele mellett a Normafa egész éves kihasználtságának megteremtése, sípályák, szánkópálya, futópálya, sifutópálya, kerékpárút, hegyi kerékpár pálya, játszótér és bobbypályák építhetőségének biztosítása, valamint a szükséges korszerű infrastruktúra biztosítása.

## A terület ismertetése:

A Normafát egy átlagos hétvégi őszi napon 10.000-15.000 látogató keresi fel. A kikapcsolódni vágyók jelentős része a személygépkocsit és tömegközlekedésként a buszt választja. Alternatíva a gyermekvasút és a fogaskerekű, azonban ezek jelenleg nem kapcsolódnak jelentős tömegközlekedési csomópontokhoz és a járatok ritkák, ezért kis súlyt képviselnek.

A vizsgált terület a Budai Tájvédelmi Körzet (továbbiakban BTK) része, tulajdonosa a magyar állam. Határai: belterület - Jánoshegyi út - Libegő nyomvonala - belterület.

1978-ban a 9/1978 sz. OKTH határozat alapján hozták létre a BTK-et, majd a védetségét a Budai Tájvédelmi Körzet védetségének fenntartásáról szóló 125/2007. (XII. 27.) KvVM rendelet megerősítette. A kerületben nagysága 1.023 ha. Geológiai, geomorfológiai, botanikai értékei miatt külön védelmet igényelnének a Hunyad-orom, a Tündér szikla, a Tündérhegyi kőfejtő és a Libegő környéke különösen érzékeny területei.

A BTK magában foglalja a Budai hegyvidék történelmileg kialakult legfontosabb pihenőterületeit, egyben legjelentősebb tájképi megjelenésű hegyvonulatát.

Az utóbbi évtizedek fővárosi urbanizációs jelenségei kapcsán (népességi és mobilitási növekedés) a terhelés jelentős emelkedése volt tapasztalható. Ez a jelenség egyaránt tapasztalható az egyéni használati igények és az intézményi érdekek területen való fokozott megjelenésében.

A hagyományos turistacélpontok infrastruktúrája (gyalogutak, berendezési tárgyak, turistajelzése stb.) gyorsan elhasználódik, a növényzet a nagy igénybevétel miatt nehezen regenerálódik. Különösen vonatkozik ez azokra a területekre, ahol a téli és a nyári látogatottság egyaránt intenzív (Normafa lejtő, Harangvölgy, Anna rét).

A vizsgált terület zöldfelülete gyepek és erdőfoltok mozaikja. A nagy összefüggő gyeppelületek (tisztások) a téli sportok hagyományos színterei. A tisztások gyeppelületei a becserjésedés következtében zsugorodnak össze.

A felérkező turisták, sportolni és kikapcsolódni vágyók a területen néhány vendéglőn kívül nem találnak semmilyen infrastruktúrát. Nem található wc, átöltözésre alkalmas hely, kölcsonzó, büfé, semmi, ami a mai kor követelményeinek megfelelő igényeket kielégítené. A sportolás, sielés közben megsérültek számára nincs kitélepített orvosi ellátás. Nincs kiépített és szakszerűen karbantartott és kijelölt sípálya és rődlipálya, ami balesetek tucatjait okozza. A cserjék kiirtása és a potenciálisan balesetet okozó kövek felszedése is tiltott.

Ennek ellenére a természetbe sportolni vágyók és a sielők, rődlizók száma folyamatosan nő.

A törvényi szabályozásnak köszönhetően ezen az áldatlan állapotban a jelenlegi keretek között nem lehet segíteni.

## Egyedi tömegközlekedési eszközök:

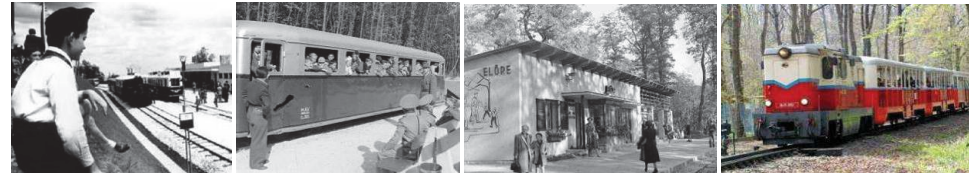
A Budapesti **Fogaskerekű Vasút** Budapest egyetlen fogaskerekű vasútja, mely a Városmajor és a Széchenyi-hegy, Gyermekvasút állomások között közlekedik. A tervezője Cathry Szaléz Ferenc svájci mérnök volt, a vasutat az Internationale Gesellschaft für Bergbahnen svájci cég építette. A völgyi és hegyi végállomások között 264 m volt a szintkülönbség, a pályát ellenesések nélkül, folyamatos emelkedéssel alakították ki, a legnagyobb emelkedés 102,5‰ volt. A környezeti okok miatt sokat kifogásolt gőzüzemet 1929-ben váltotta fel a villamos üzem.

**A Normafa Park létrehozásához szükséges a tömegközlekedés biztosításához elengedhetetlen a Fogaskerekű vasút fejlesztése, de ez a jelen fejlesztésnek nem tárgya.**



A **Gyermekvasút** első kijelölt nyomvonala a Széchenyi-hegytől Zugligetig, a Fogaskerekű Vasúttól az egykori zugligeti villamos végállomásáig vezetett volna, végül azonban a Széchenyi-hegy és Hűvösvölgy közötti vonalvezetést jelölték ki a végleges nyomvonalként. A Gyermekvasút a budai hegyekben kirándulók körében is hamar népszerűvé vált. A vasútvonal a környék főbb kirándulóhelyeinek közelében halad. Az állomások és megállóhelyek kellemes erdei séták kiindulópontjaként szolgálnak. Az 1950-es és 1960-as években évente átlagosan hatszázezren utaztak a vonatokon.

**A Normafa Parki létrehozása során a Gyermekvasút nem kerül fejlesztésre.**



Hétfővenként és forgalmasabb napokon a megközelítési utakon zsúfoltság és a parkolóhiány miatt a közlekedés lelassul, dugók alakulnak ki, a tömegközlekedés is akadózik.

## Kiszolgáló létesítmények:

Normafa és környékén a 20. század elején alakították ki Magyarország egyik legjelentősebb síközpontját. Ekkor épült a **Normafa Síház** is, ami anno a sielők háza volt, mely télen felrisszülést kínált a sportolásban, túrázásban megfáradtaknak. A síházat 2011-ben újjátették fel, napjainkban Normakert vendéglőként üzemel. Az épület mintegy 100 fő befogadására alkalmas és tavasztól ősziig, szabadtéri grillkonyhával, salátabárral és fagylaltozóval várja az ide látogatókat.

**A Normafa Park fejlesztésével a Normafa Síház szolgáltatásai összehangolásra kerülnek.**



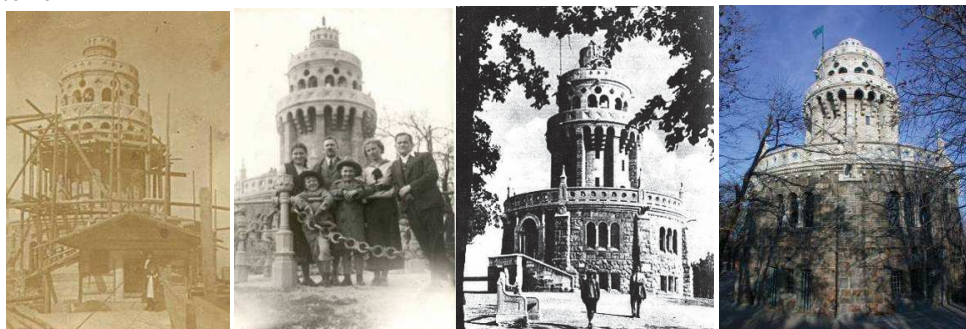
## A területen található, vagy ahhoz közvetlenül kapcsolódó védett épületek, épületegyüttesek:

A János-hegy tetején lévő **Erzsébet-kilátó** már a XIX. században a budapestiek kedvelt kirándulóhelyévé vált. A mai, kőből épült kilátó helyén korábban fából épült messzelátó állt.

1882-ben Erzsébet királyné több alkalommal is tett kirándulást a János-hegy tetejére.

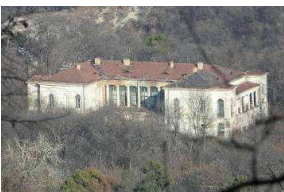
Kőből épült kilátót már 1885-ben szerettek volna építeni a János-hegy csúcsán. Az építkezés magas költségei miatt húzódtott a tervek valóra váltása. A tervek elkészítésével Kluzinger Pál mérnököt bízták meg, azok elbírálására Schulek Frigyes, a Műegyetem tanszékezetetőjét kérték fel. Az építkezés 1908-ban kezdődött meg. Az építési munkák megkezdése után a kilátó felső szintjeit Schulek Frigyes újratervezte.

Az épület jórészt édesvízi mészkőből és homokkőből épült. Az építőanyagot a közeli Hármaskút-tetőig – azaz a Libegő mai végállomásának helyéig – közúton, onnan egy ideiglenesen lefektetett vágányon csörölözve szállították az építkezés helyszínére. A kilátót 1910. szeptember 8-án nyitották meg. Hosszú ideig meteorológiai állomás is működött benne.



**A Normafa Park fejlesztése kapcsán az Erzsébet-kilátóhoz vezető útvonal felújításra kerül.**

**A vizsgált terület környezetében több olyan országos és helyi védelem alatt álló épület/épületegyüttes is található, melyek szintén a jogszabályi háttérnek, az erdő övezeti besorolásnak, „köszönhetően” a pusztulás szélén vannak.**



#### volt Fácán vendéglő

A Zugligeti út - Béla király út - Csermely utca háromszögében található, Hild József által épített klasszicista műemlék épület komplexus. A Fácán fogadó a magyar művészek nyári törzshelye volt, a fogadóval szemben található Tündérhegy szanatóriumában is sok neves költőnk-írónk és más művésznünk pihent hosszabb rövidebb ideig. A II. világháborút követően az ELTE kollégiumát helyezték el az épületben, míg 1960-as évek végén a Belügyminisztérium kezelésébe kerül. Ekkor a határőrség továbbképzési központját helyezték itt el.

Jelenleg az ingatlan erdő övezetben lévő műemlék, emiatt nem fejleszhető, ennek megfelelően üresen áll és fokozatosan romlik az épületek állaga.

**A Normafa Park fejlesztése kapcsán cél az ingatlan beépítésre szánt intézményi övezetbe sorolása. A fejlesztés kapcsán a volt Fácán vendéglő üresen álló műemlék épületei, a Park alsó kapujaként visszanyerik egykori kiemelt szerepüket. Az épületek a jelenlegi beépítéshez képest felújítás és korszerűsítés után a Normafa Parkhoz kapcsolódó vendéglátó és igazgatási funkciót kapnak. Az ingatlanon kerül kialakításra az terület megközelítésében fontos szerepet játszó alsó parkoló, melynek kialakítás és befogadó képességének meghatározása a megvalósíthatósági tanulmány feladata.**



#### Zerkowitz major

A hegyvidék **legrégebbi** háza. XVIII. századi eredeti formáját szinte teljesen megőrizte. Egykori zsindegytetőjének palára cserélték, de megmaradt a konyhából a padlástérbe nyúló füsttű, eredeti ablakának kerete és rácsa, faragott padlásbejárója, s a szoba mennyezeti gerendázata. A megmaradt majorépület lepusztult állapotában is egyedülálló emléke a Buda-hegyvidéki barokk népi építészetnek. A történelmi időkét látott épület 1996-ban helyi (kerületi) védelem alá került, de ez még nem mentette meg a további pusztulástól.

Jelenleg az ingatlan Natura2000 védelem alatt áll, a Buda Tájvédelmi körzet része, erdő övezetben lévő műemlék, emiatt nem fejleszhető, ennek megfelelően üresen áll és fokozatosan romlik az épületek állaga.

**A Normafa Park fejlesztés során biztosítani kell a Zerkowitz major épületének maximum 10% bővítéssel járó felújítására, korszerűsítésére és funkcióváltására.**



#### Kossuth Nevelőotthon

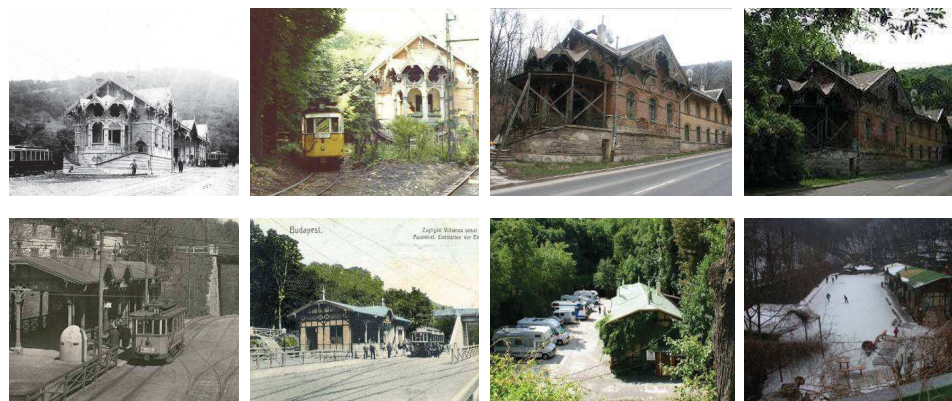
Szilassy út 3. szám alatt állt egykoron Johann Karl Von Stettner udvari tanácsos, és főhadbiztos majorja. A Stettner-majorországban az 1760-as években már vendégfogadó működött, amit Isten szeméhez (zum Auge Gottes) címzett fogadónak neveztek el. A fogadó a nevével a házat körülvevő hatalmas parkban lévő, tengerszemre emlékeztető tórtól kapta. A XIX. század első negyedében a vendégfogadó már kedvelt pihenőhelynek számított. Ennek köszönhetően vált a magyar történelem nevezetes helyszínévé: itt tartóztatták le Kossuth Lajost az 1837. május 4-ről 5-re virradó éjszakán. 1949-ben kezdte itt működését a Kossuth Nevelőotthon (eleinte szanatórium) nehezen kezelhető gyermekek nevelésére,

tanítására. Jelenleg az ingatlan a Buda Tájvédelmi körzet része, így erdő övezetben található, emiatt nem fejleszhető, ennek megfelelően üresen áll és fokozatosan romlik a helyi védelemre javasolt épület állaga.

**A Normafa Park fejlesztés kapcsán biztosítani kell a Kossuth Nevelőotthon épületének maximum 10% bővítéssel járó felújítására, korszerűsítésére és funkcióváltására.**

A területhez kapcsolódik még a Zugligeti úti Lóvasút műemléki védelem alatt álló épülete, mely jelenleg üresen áll, és a valamikori zugligeti 58-as villamos régi végállomás épülete.

A szintén műemléki védelem alatt álló épület és a végállomás területe nyáron campingként, télen korcsolyapályaként üzemel.



**A Normafa Park fejlesztéséhez szervesen kapcsolódik a Zugligeti úti volt lóvasút végállomás épületének és a kemping ingatlanjának fejlesztése.**

### Szállodák:

A Normafa egykor zsúfolásig kihasznált szállodái (Sport Hotel, Normafa Hotel, Olimpia Szálló, Hotel Agró, Sunlight Hotel) mára teljesen elhanyagoltan, üzemeltethetőségük határán működnek, vagy bezártak.



Sport Hotel



Normafa Hotel



Olimpia Szálló



Hotel Agró



Sunlight Hotel

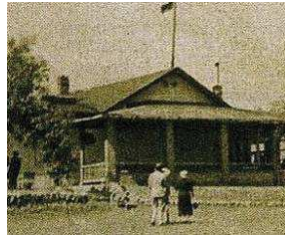
### A Normafa Park fejlesztése során egyedül a Sport Hotel kerül fejlesztésre.

### Golfpálya:

A Normafától dél-keletre található az egykori golfpálya területe (a gyermekvasút Széchenyi-hegyi végállomása mellett). A pályát 1915 és 1921 között építették. A pályának jó híre volt két okból is: gyönyörű panorámával rendelkezett és megfelelő nehézségi fokkal bírt. A régi képek alapján egyértelműen kiderül, hogy az eredeti **golfpálya** rendkívül szép volt. Versenyeket, bajnokságokat rendeztek itt, de az I. világháború során minden tönkrement. A Budapesti Golf Club elnöke gróf Andrássy Géza csakhamar újjáépíttette a pályát, és nemzetközi versenyeket is rendeztek rajta.

Az egykori golfpálya napjainkban egy elhanyagolt, leamortizálódott terület, melynek esetleges visszaállítása – a sípályához hasonlóan - törvényi akadályokba ütközik.

### A Normafa Park fejlesztésének nem tárgya a golfpálya újjáépítése.



### FEJLESZTÉSI ELKÉPZELÉSEK

A vizsgált terület egészen kivételes helyzetű a fővárosban: a városközponttól 15-20 percnyi utazással egy gyönyörű sítérp érhető el, mely több mint 100 éve a fővárosiak és környékbeliek kedvelt téli-nyári kiránduló-pihenő helye. Ilyen adottsággal Európában kevés főváros rendelkezik. A terület nagyon intenzíven látogatott, ami a kiszolgáló létesítmények hiánya miatt a terület gyors elhasználódását vonja maga után.

Az intenzív használat és a folyóamatosan növekvő igények intenzív fenntartást, infrastrukturális ellátást igényelnek. A fejlesztés a Normafa környékét a turisztika-sport-rekreáció igényei szerint - egy fővároshoz méltó kulturáltsággal, a természeti környezettel harmóniában – tervezi fejleszteni.

A négy évszakra tervezett használat a területen területileg lekorlátozná az intenzív használatot. A téli sport fejlesztések a vegetációs időn kívüli időszakot célozzák meg, az egykor sízésre alkalmas erdőfoltok megtartásával, visszaállításával, a gyepek tudatos, szakszerű fenntartásával, mely megakadályozná a tisztások elvadulását, becserjésedését.

A fejlesztés során nem elhanyagolható a szánkózók számára is minőségi, megfelelő lejtésű pályák kialakítása. Ezzel elkerülhető az állandó napi konfliktus a sízők és a szánkózók között.

A 4 évszakos fejlesztés további elemei:

- bobbálya, kerékpár út, hegyi kerékpár pálya, sífutó pálya, játszótér, erdei tornapálya kiépítése, kápolna építése és
- a szükséges infrastruktúra biztosítása, mely útépítést, parkolók kialakítását, a fogaskerekű vasút nyomvonalának meghosszabbítását és korszerűsítését, a libegő fejlesztését, a közbiztonsággal és vagyonvédelemmel összefüggő fejlesztéseket is magába foglalja.

### FEJLESZTÉS TÁRSADALMI ÉS GAZDASÁGI HATÁSA

Budapest kivételes helyzetben lévő Európai főváros, mivel földrajzi adottságainak köszönhetően a közigazgatási határain belül, a város központjából 30 percnyi tömegközlekedéssel elérhető, sportolásra és síelésre alkalmas, páratlan szépségű természeti területtel rendelkezik. Jelenleg a terület minimális közlekedési és a látogatókat kiszolgáló infrastruktúrával rendelkezik.

Normafa komplex fejlesztése során kialakul Budapest legnagyobb kiterjedésű Parkja, felértékelődnek a zöldfelületek, a jó levegő történő sportolás mindenkinek elérhetővé válik, a fogaskerekű meghosszabbításával jelentős szerephez jut a tömegközlekedés, a szállodák, hotelek felvirágoznak, a területen található pusztulófélben lévő műemlékek funkcióval és étellel telnek meg.

A főváros lakossága helyben hozzájut azokhoz a szolgáltatásokhoz, melyekért eddig Ausztriába utazott, és ezeket a szolgáltatásokat elérheti Szép Kártyával. Lehetővé válik minden budapesti gyermek testnevelés óra alatti síoktatása. Mindez Budapest területén, magyar szakemberekkel.

A terület fentiek szerinti tudatos fejlesztése társadalmilag áttételes pozitív hatásokkal is bír. A különböző tájhasználati módok közötti összhang biztosításának kivételes példája lehet a fejlesztés. Csak ez a módja azoknak a vélt érdekellentétek okozta feszültségek feloldásának, melyek idáig akadályt képeztek a fejlesztésnek. Jól átgondolt célkitűzésekkel és a szakszerű tájhasználati módok összehangolásával ugyanis lehetőség van a természet-, és tájvédelem, az ökológia, az idegenforgalom és sport, a szabadidő felhasználás és az erdőgazdálkodás érdekeinek párhuzamos képviselésére és érvényesítésére.

Ez a fejlesztési politika egyszerre fejtheti ki hatását a közvélemény formálására és a terület kínálatait igénybevevők viselkedési normáinak kialakítására. Természetesen mindez szükségessé teszi a spontán negatív folyamatok (vandalizmus, illegális hulladék elhelyezés, mountain-bike, zugépitkezések, hajléktalantelepek stb.) kiküszöbölését, illetve visszaszorítását (a hatóságok munkáját segítő szakmai, civil szervezetek, önkéntesek bevonásával), valamint a jól felépített és alkalmazott marketing és médiamunka igénybevitelét.

Ugyanígy nem nélkülözhető a területen állandó jelenléttel a fenntartás eszközrendszere, és a mediatori fokozott közreműködés mindaddig, míg a fejlesztés pozitív társadalmi hatásai visszaigazolást nem nyernek a közvélemény részéről.

Ez a tájfejlesztési módszer úttörő szerepet tölthet be a fővárosban más külföldi, vagy hazai téli sportfejlesztés (pl: Eplényi és Sátoraljaújhegyi síközpont) mintájára.

### A FEJLESZTÉSI CÉLOK

#### Sípálya:

Elsőként a jelenleg is síelők által használt Siház melletti területen drótpályás sífelvonó (L1, L2) létesülne a szükséges infrastruktúrával és kijelölésre kerülne a rődlipálya.

A későbbiekben egy hosszabb sípálya (L3) is kialakításra kerülne, melynek alsó állomása a Harangvölgyi út végén található. A sífelvonó megközelítési szempontból kedvező, mivel az alsó parkolótól mintegy 250 méterre található. A sífelvonónak 7+7 méteres üzemeltetési területre van szüksége, ami az ebbe a területbe eső faállomány kivágását jelenti.

A síelés területe a hosszabb sípálya kialakításával egyidőben kiegészül további két rövidebb sífelvonóval (L2, L4) a buszfordulótól északra található területen.

A terület egyenletes hóellátása hóagyúzással megoldható, melynek vízellátása kezdetben a közüzemi hálózatról biztosítható. A sípálya később a teljes hosszában hóagyúzva lenne, így telenként átlagosan 4 hónap síelés lenne biztosítva. A hóagyúk vizigényének kielégítéséhez víztározók létesítése szükséges, melyek elhelyezése a felső parkolók alatt biztosított. A víztároló kapacitása 10.000 m<sup>3</sup>. A hóagyú segítségével a síeszen meghosszabbítható, így a terület kihasználtsága is növekedne.

A jelenleg meglévő sípálya világítás felújításra, illetve az új nyomvonalakon kiépítésre kerülne jelentősen növelve a kihasználtságot.

Nyári hasznosításként fixen telepített bobbálya kerülne kiépítésre, mely minimális környezetterhelést okoz. A több irányból való megközelítés érdekében kialakítandó a libegő felső állomásától egyenes lejtéssel kialakított „kék” síut, mely a mai sétaút részleges felhasználásával és további, elsősorban a sífutók részére körutak fejlesztését is tartalmazná.

#### Kiszolgáló épületek:

Lehetőséget kell biztosítani a kiszolgáló épületek elhelyezésére. Az építési hely meghatározása kapcsán figyelembe kell venni a fejlesztéssel szorosan összefüggő, de a jelenlegi tervek szerint nem összekapcsolt Fogaskerekű vasút nyomvonalának meghosszabbítását és felső végállomásának összekapcsolását Normafa Park kiszolgáló épületével, valamint a folyamatban lévő Natura 2000 hatábecslés megállapításait. A Síklubház (előzetes elképzelések szerint a fogaskerekű tervezett végállomásával együtt), illemhely, öltöző, kölcsönző, valamint büfé kerül kialakításra max 20x50 méter befoglaló építési hellyel és 7,5 m-es építménymagassággal.

A fejlesztésbe bekapcsolhatók a környék alulhasznosított épületei, a jelenleg üresen álló épületek:

- Fácán vendéglő épülete melyben az alsó megközelítéshez kapcsolódó kiszolgáló funkciók és parkolók kapnak helyet
- volt Istenszeme fogadó, volt Kossuth Nevelőotthon épülete mely max. 10% bővítés mellett felújítása, korszerűsítése és funkcióváltása tervezett
- a Libegő alsó végállomásánál található Kemping és Korcsolyapálya felújítása funkció bővítése tervezett
- műemléki védettségű, jelenleg üresen álló Lóvasút végállomás épülete melynél felújítás, funkcióváltás tervezett
- Normafa központi épületéhez kapcsolódó parkolók kialakítása
- a hógyűk részére min. 10.000 m<sup>2</sup> víztározó építhetőségének biztosítása

#### Játszótér, szabadtéri fitness és erdei tornapálya

Az Anna réten meglévő játszótér bővítésre kerülne, mivel a jelenlegi terület nem elegendő a látogatók számára. A játszótér mellett szabadtéri sportpark kerülne kialakításra. Megépülnének a játszótér üzemeltetéséhez szükséges illemhelyek és egy kis alapterületű játszóház, maximum 100 m<sup>2</sup> alapterülettel, 4,5 m-es építménymagassággal.



A felnőttek részére fitnesspark kerülne kialakításra, bővítve az aktív szabadtéri sportolási lehetőségeket. Elhelyezésre kerülne többfunkciós erősítő gép, haspad, láberősítő, „légben járó”, derékmozgató, elliptikus sífutó, csipőmozgató, kerékpár, dupla rúd, tai-chi kerék. A fitness park kialakításánál kiemelt szerepet kapna az idősebb korosztály mozgását aktivizáló sportszerek.

A jelenlegi túraútvonalakon erdei tornapálya is kialakításra kerülne.

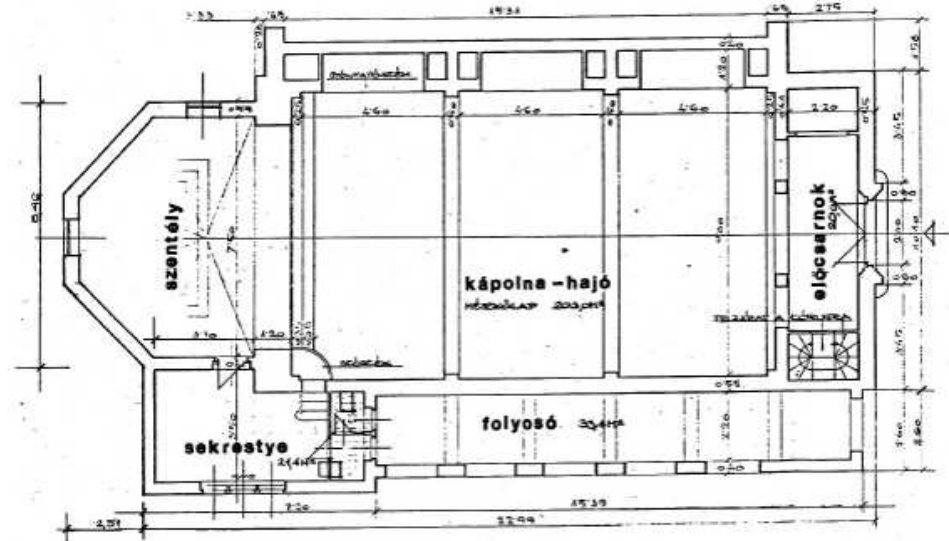
#### Futás, kerékpározás és egyéb sportok:



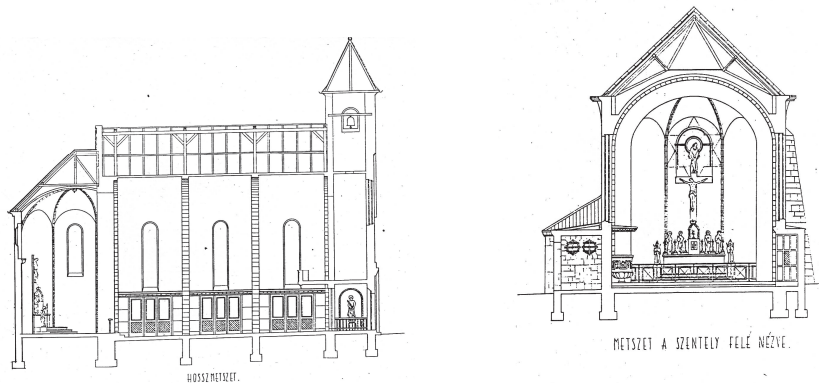
Kijelölésre kerülne a futópályák nyomvonalai nehézségi fok szerint. A Jánoshegyi út átépítésével a Normafától az Erzsébet kilátóig futópálya és kerékpárút épülne. Az útfelújítás a kisgyermekes babakocsival kiránduló családok közlekedését is segítené. A hegyi kerékpározók jelenleg nagymértékű természetrombolást okoznak és folyamatos balesetveszélyt jelentenek a természetjáróknak. Hegyi kerékpár pálya kijelölésével, szabályozott keretek közé lehet terelni a kerékpárosokat.

A kerékpár sport a Libegő nyomvonalára koncentrálna. A Libegő felújítása során biztosítani kell a kerékpárok szállítását és a szükséges infrastruktúra kialakítását. A Libegő nyomvonalán a jelenleg illegálisan használt extrém kerékpárpálya, a balesetvédelmi és természetvédelmi szempontok figyelembevételével megépítésre kerülne, és a Jánoshegyi úton kijelölésre és megépítésre kerülne a kerékpárút. A fejlesztéseknek köszönhetően a továbbiakban a kerékpározás ellenőrzött keretek között folyhatna, megszüntethető lenne a jelenlegi turistautakon folytatott balesetveszélyes kerékpározás.

#### Anna-rét, Szent Anna Kápolna, Világ Királynője Engesztelő Kápolna







A Normafa környéke jelentős hitélettel rendelkezik, itt található a Szent Anna kápolna, melynek elődjét Szent Anna – Szűz Mária édesanyja, Jézus nagymamája – tiszteletére emelték a budakesziek 1825–30 között. Anna-napon zarándoklatot vezettek ide, majd az 1944–45-ös ostrom után vasárnap délelőttként szentmisét is tartottak benne. A kápolnát 1946-ban lerombolták, majd 1992-ben, a Budapest-Zugligeti Egyesület századik születésnapjára a Salamin család újra felépítette.

A kápolna mellett egy emléktáblát látunk, amely jelzi, hogy 1944-ben itt rakták le egy másik kápolna, a Világ Királynője engesztelő kápolna alapkövét. Ennek története az 1940-es évekig nyúl vissza, amikor Mária Natália magyar misztikus nővér Jézustól kapott üzeneteit tolmácsolva kérte, hogy azon a helyen építsék fel a Világ Királynője engesztelő kápolnát.

1942-ben társulat alakult a kápolna felépítésére, a főváros vezetése pedig az üzenetekben megjelölt helyen, a Szent Anna-réten nagy területet ajándékozott erre a célra. Hermány Géza építész mérnök 1942 őszén kapott megbízást a terv elkészítésére, de Serédi Jusztinián bíboros csak két évvel később hagyta jóvá a kápolna felépítését. Az építkezést 1944. december 8-án kezdték el, sajnos az alap egyes részein és néhány beton falon kívül semmi sem épült meg belőle. A kápolna azóta sem épült fel.

A kápolna mellett halad el a Magyar Zarándokút és Mária Zarándokút és a közelben található az Önkormányzat által kiépített és üzemeltetett, a Magyar Zarándokúthoz kapcsolódó zarándokszállás.

A Normafa Park megvalósításának keretében cél a Világ Királynője Engesztelő Kápolna eredeti tervek alapján történő megépíthetőségének biztosítása. Az építési költséget a Kápolna megépítésére létrejött alapítvány biztosítja.

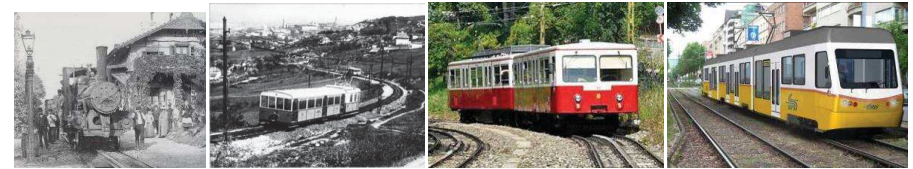
Az Anna-rét észak-keleti sarkától 30-40 méterre egy idős facsoport tövében található a felette elterülő tetőnek a Hármaskút-tető nevet adó 3 forrás (kút) egyike a Szarvas-kút. Nevét a hagyomány szerint onnan kapta, hogy Mátyás király ezen a környéken elterülő vadsparkjának szarvasai ide jártak inni.

A kápolna alapterülete legfeljebb 10X30 m, építménymagassága körülbelül 10,5-15m.

### Fogaskerekű meghosszabbítása nem tárgy a Normafa Park fejlesztésének

A BKK megbízásából jelenleg folyik a meghosszabbítás nyomvonalát kijelölő tanulmány elkészítése. A tervek szerint a fogaskerekű alsó végállomása a Széll Kálmán téren lenne, így közvetlen metró kapcsolattal elérhető lenne, ami jelentős forgalomnövekedést jelentene. A felső terület számára legkedvezőbb változat szerint a felső végállomás a Normafa buszvégállomásnál lévő parkolóban kapna helyet, így teljesen felmenne a sportterület központjába. A tervek szerint a fogaskerekű utasai Széll Kálmán téri metrómegállóból a 7 perces járatsűrűséggel közlekedő, 170 utas szállítására képes szerelvényben 18-20 perc alatt érnének fel a Normafához.

A fogaskerekű fejlesztése nagymértékben hozzájárulna a terület felértékelődéséhez és fellendüléséhez.



### Közlekedés:

A fejlesztés lényeges koncepcionális elhatározása, hogy a sportolási akció területek több irányból megközelíthetők legyenek.

A több irányból való megközelítés a Svábhegy mellett a Zugliget felőli megközelítéssel számol. A Harangvölgy, amely mintegy 10 perces sétával megközelíthető a 156 autóbussz végállomásától, önmagában is jó sportolási lehetőséget nyújt, de további egyszeri sétával elérhető a létesítendő silift és "hazafelé" irányban élvezetesen hosszabb siklásra nyújt lehetőséget. A Libegő alsó végállomásánál a Zugligeti úton jelentős parkolóhely található, illetve alakítható ki.

Zugliget felől autóval érkezők számára a „Fácános” területén belül, az állami tulajdonú területen 450-500 db parkolóhelyet lehet kialakítani.

A többirányú megközelítés mellett a kiszolgáláson lényegesen javíthat, ha a havas időszakokban a fogaskerekű vasút és az autóbuszok nagyobb járatsűrűséggel közlekednek (minimum 10 perc).

A fogaskerekű nyomvonalán további parkolóhelyek alakíthatók ki, ahonnan a fogaskerekű igénybe véve lehet feljutni a Normafához.

Az Eötvös út mentén kialakításra kerülne egy 250 férőhelyes parkoló is. Ezzel összefüggésben, új úthálózati fejlesztéssel előirányozandó az Eötvös út Normafa út és Konkoly Thege út közötti szakaszán az egyéni gépjármű forgalom időszakos tiltása.

Fentiekkel összefüggésben a fogaskerekű jelenlegi végállomása és a Normafa között időszakosan közlekedő autóbussz lényegesen enyhíteni tudna az Istenhegyi út-Eötvös út terheltségén.

A tervezett fogaskerekű vasút meghosszabbítása révén, megfelelő parkolás politikával lényegesen csökkenthető majd az egyéni gépjárművel való megközelítéssel érkezők száma.





### Libegő:

A Libegő elhanyagolt állapotában is vonzza a látogatókat, a BKV nyereséges vállalkozása. A jogszabályok miatt a leamortizálódott és korszerűtlen felső végállomást nem lehet fejleszteni. A Libegő útvonala 1040 m hosszú, a két állomása közötti szintkülönbség 262 m, és ezt a távolságot mintegy 12 perc alatt teszi meg. A tartókábel két helyen az oszlopok kerekei alatt, a többinél a kerek felett fut.

A pálya két állomása a kor építészeti stílusának megfelelően épült a Pest megyei Közúti Építők Vállalat kivitelezésében.

A fejlesztés során a Libegő alsó és felső végállomásán max. 10% bővítés mellett felújítás, korszerűsítés és funkcióbővítés tervezett.

A Libegő környékére koncentrálna a kerékpáros sport, szabályozott nyomvonalakon és ellenőrzött feltételekkel, így a jelenlegi balesetveszélyes és környezetromboló állapot megszűnne. A Libegő fejlesztése során biztosítani, kell, hogy a kerékpárok a Libegővel felszállhatók legyenek a felső fejépülethez.

Jelenleg a Libegő felső végállomása Natura2000 védelem alatt áll, a Buda Tájvédelmi körzet része, erdő övezetben van, emiatt nem fejleszthető, ennek megfelelően fokozatosan romlik az épület állaga.



### Közbiztonság, vagyonvédelem, közvilágítás:

A fejlesztés fontos eleme a terület közbiztonságának vagyonvédelmének biztosítása, a közvilágítás kiépítése. A sípályák és a bobbálya üzemeltetéséhez beléptető rendszer kerül kiépítésre. A terület közelében kihelyezett rendőrsőrs létesülne, valamint a terület létesítményeit kiépített kamerarendszer védené.

### Az érintett ingatlanok és a tervezett fejlesztések részletezése

#### A Normafa történelmi sportterületén található ingatlanok listája

Ingatlanok (hrsz)	Tulajdonos	Tervezett fejlesztés megnevezése	Natura 2000 része	Budai Tájvédelmi Körzet része
8862/1	Magyar Állam	történelmi sportterület része, beépítés nem tervezett	x	x
8888/3	Magyar Állam	történelmi sportterület része, beépítés nem tervezett	x	x
9114/4	XII. Ker. Önk.	az ingatlan a Kázmér út - beépítést nem tervezünk, parkoló kialakítása (P3)	x	
9114/5	XII. Ker. Önk.	az ingatlan közterület (út) - beépítést nem tervezünk, parkoló kialakítása (P3)		
9116/3	Magyar Állam	Az ingatlan egy része közterület (Távcső utca), a másik része a Fogas nyomvonala. A Távcső utcai ingatlanrészen közlekedés technika és esetleg szabályozás szükséges.		
9122/1	XII. Ker. Önk.	Eötvös út (közlekedés technika)	x	
9123	XII. Ker. Önk. + magán	Parkoló (P1) és alatta víztározó kialakítása Fsz-t-1 szint parkoló. A -2 szinten 10.000 m3 víztározó.	x	
9124/2	magán	az ingatlan építési övezetben található, közterület szabályozással érintett		
9126/2	magán	az ingatlan építési övezetben található, közterület szabályozással érintett		
9128/2	XII. Ker. Önk.	Építési övezetben lévő ingatlan, beépítés az övezet paraméterei szerint, esetleg közterület szabályozás szükséges		
9129/3	XII. Ker. Önk.	Építési övezetben lévő ingatlan, beépítés az övezet paraméterei szerint, esetleg közterület szabályozás szükséges		
9131/2	Magyar Állam	Beépítés nem tervezett, a fogaskerekű nyomvonala miatt esetlegesen közterület szabályozás szükséges		x
9132	XII. Ker. Önk.	az ingatlan az Eötvös út - beépítés nem történik - közlekedés technika és esetleges szabályozás		
9133/5	magán	Építési övezetben lévő ingatlan, beépítés az övezet paraméterei szerint, esetleg közterület szabályozás szükséges		
9133/6	XII. Ker. Önk.	Építési övezetben lévő ingatlan, beépítés az övezet paraméterei szerint, esetleg közterület szabályozás szükséges		
9134/2	magán	Építési övezetben lévő ingatlan, beépítés az övezet paraméterei szerint, esetleg közterület szabályozás szükséges		

9135/1	magán	az ingatlanon épület nem kerül kialakításra, felszíni parkoló lehetséges helye (P3)		
9136	XII. Ker. Önk.	az ingatlan a Normafa út, beépítés nem történik, közlekedéstechnikailag érintett	x	
9137	XII. Ker. Önk.	az ingatlan gyalogos út - beépítés nem történik, az ingatlan a lesiklópálya része	x	x
9138/7	Magyar Állam	Felvonó felső végállomásának lehetséges helye, lesiklópálya, hóágú elhelyezése	x	x
9138/8	Magyar Állam	Az ingatlanon épület elhelyezése nem történik, a felvonó oszlopai, valamint lesiklópálya, bobbpálya, hóágú kerül elhelyezésre	x	x
9139/6	magán	Olimpia Hotel üresen álló, leamortizálódott épületének ingatlana. Építési övezetben lévő ingatlan, beépítés az övezet paraméterei szerint, esetleg közterület szabályozás szükséges		
9139/8	Magyar Állam	az ingatlanon épület nem kerül kialakításra, felszíni parkoló lehetséges helye (P3)		
9139/9	magán	az ingatlanon épület nem kerül kialakításra, felszíni parkoló lehetséges helye (P3)		
9139/10	XII. Ker. Önk.	az ingatlanon épület nem kerül kialakításra, felszíni parkoló lehetséges helye (P3)		
9140/6	Magyar Állam	történelmi sportterület része, beépítés nem tervezett	x	x
9140/10	Magyar Állam	történelmi sportterület része, beépítés nem tervezett		x
9140/12	Magyar Állam	történelmi sportterület része, beépítés nem tervezett		x
9144/2	XII. Ker. Önk.	tulajdoni lap szerint közterület, a történelmi sportterület része, beépítés nem tervezett	x	x
9145	XII. Ker. Önk.	Földhivatal szerint közterület, beépítés nincs tervezve	x	x
9150/4	Magyar Állam	történelmi sportterület része, beépítés nem tervezett	x	x
9150/5	Magyar Állam	történelmi sportterület része, beépítés nem tervezett	x	x
9151/5	Magyar Állam	történelmi sportterület része, beépítés nem tervezett		x
9154/2	Magyar Állam	történelmi sportterület része, beépítés nem tervezett		x
9155/3	Magyar Állam	történelmi sportterület része, beépítés nem tervezett		
9240/16	Magyar Állam	Fogaskerekű meghosszabbítása		
9269/35	Antenna Hungária	történelmi sportterület része, beépítés nem tervezett	x	x
9289/2	XII. Ker. Önk.	Közpark felújítása		
9305/1	XII. Ker. Önk.	Közpark felújítása		
9305/3	Társasház	Közparkba ékelődött lakóingatlan, új beépítés nem tervezett		
9377/2	XII. Ker. Önk.	Közpark felújítása		
10468/1	XII. Ker. Önk.	az ingatlan a Mátyás király út - épület építése nem történik, a felvonó oszlopai kerülnek elhelyezésre, az ingatlanon a lesiklópálya, bobbpálya, hóágú épül		

10492	XII. Ker. Önk.	az ingatlan a Normafa út, beépítés nem történik, közlekedéstechnikailag érintett		
10496/19	Magyar Állam	Az ingatlanon beépítés nem történik, a lesiklópálya és a hóágú elhelyezése tervezett	x	x
10496/23	Magyar Állam	az ingatlanon épület elhelyezése nem történik, az ingatlanon a lesiklópálya, felvonó, hóágú kerül elhelyezésre	x	x
10497/6	Magyar Állam	Az ingatlanon egy épület kerül elhelyezésére mely az új síházat és a fogas végállomást is magában foglalja. Tervezett befoglaló méret 40x50 méter. Az ingatlan területén található a sífelvonó felső végállomásának lehetséges helye. A meglévő játszótér bővítése továbbá a lesiklópálya, bobbpálya, hóágú, hegyi futó és sífutó pálya, parkoló (P2) kerül kialakítása	x	x
10497/7	Pilisi Parkerdő	A jelenlegi síház ingatlana, további beépítést nem tervezünk	x	x
10500/3	Magyar Állam	Az ingatlanon épület elhelyezése nem történik, a felvonó oszlopai, valamint lesiklópálya, bobbpálya, hóágú kerül elhelyezésre	x	x
10500/5	XII. Ker. Önk.	az ingatlan a Harangvölgyi út - beépítés nem történik, közlekedés technikai módosítás és esetlegesen szabályozás szükséges lehet		
10500/6	XII. Ker. Önk.	az ingatlan a Harangvölgyi út - beépítés nem történik, közlekedés technikai módosítás és esetlegesen szabályozás szükséges lehet	x	
10500/7	Magyar Állam	A felvonó alsó végállomásának lehetséges helye (Natura2000 vizsgálatól függően)		
10500/8	magán	A felvonó alsó végállomásának lehetséges helye (Natura2000 vizsgálatól függően)		
10500/9	magán	A felvonó alsó végállomásának lehetséges helye (Natura2000 vizsgálatól függően)	x	
10500/10	XII. Ker. Önk.	A felvonó alsó végállomásának lehetséges helye (Natura2000 vizsgálatól függően)	x	x
10500/11	XII. Ker. Önk.	A felvonó alsó végállomásának lehetséges helye (Natura2000 vizsgálatól függően)	x	x
10500/12	XII. Ker. Önk.	A felvonó alsó végállomásának lehetséges helye (Natura2000 vizsgálatól függően)	x	x
10501/6	XII. Ker. Önk.	Zarándok szállás és nyári gyermektábor található az ingatlanon, további beépítés nem történik	x	x
10502	XII. Ker. Önk.	az ingatlan erdei út az Engesztelő kápolna mellett - beépítés nem történik, az ingatlan a hegyi futó és sífutó pálya része	x	
10503/6	Főváros	az ingatlan a Jánoshegyi út, jelenleg aszfaltozott burkolatkerékpárút, hegyi futó és sífutó pályák kerülnek elhelyezésre	x	
10503/8	Főváros	az ingatlan a Jánoshegyi út, jelenleg aszfaltozott burkolatkerékpárút, hegyi futó és sífutó pályák kerülnek elhelyezésre	x	
10503/9	Magyar Állam	Sport Hotel - az épület bővítés nélküli felújítása új funkciók elhelyezésével, valamint a régi siugrószáncok visszaállítása	x	x
10503/10	Magyar Állam	Az ingatlanon a max. 20x30 méter befoglaló méretű Engesztelő kápolna építése, valamint a Libegő felső épületének maximum 10% bővítéssel járó felújítása, átalakítása, tervezett. Továbbá az ingatlanon hegyi futó és sífutó pályák kerülnek elhelyezésre	x	x
10503/12	XII. Ker. Önk.	Az ingatlan az Erzsébet kilátó út - az ingatlanon épület elhelyezés nem történik, hegyi futó és sífutó pályák kerülnek kialakításra közvilágítással, biztonsági rendszerrel	x	
10503/13	XII. Ker. Önk.	A sípálya területébe beékelődött üsző ingatlan, a meglévő épületen túl nem történik beépítés	x	x
10503/14	Magyar Állam	Erzsébet kilátó út és a Jánoshegyi út közötti ingatlan, beépítés nem történik, erdei sportpályák kialakítása tervezett	x	x

10503/15	Magyar Állam	Libegő (drótpálya), hegyi kerékpárútvonal	x	x
10503/16	XII. Ker. Önk.	Tündérhegyi út - libegő (drótpálya), helyi kerékpárútvonal	x	
10503/19	Magyar Állam	Libegő drótpálya alatti területe, épület elhelyezése nem történik, a Libegő felújítása és hegyi kerékpárútvonal kerül kialakításra	x	x
10503/24	Magyar Állam	Erzsébet kilátót körülölelő ingatlan, beépítés nem tervezett, erdei sportpályák kialakítása tervezett	x	x
10503/25	XII. Ker. Önk.	Erzsébet kilátó ingatlana, további épület elhelyezése nem történik, hegyi futó és sífutó pályák kerülnek elhelyezésre	x	x
10503/26	Magyar Állam	Jánoshegyi út melletti kis ingatlan, épület elhelyezése nem történik, hegyi futó és sífutó pályák kerülnek elhelyezésre	x	
10503/27	Magyar Állam	Jánoshegyi út és a Sporthotel közötti ingatlan, új beépítés nem történik, az ingatlanon hegyi futó és sífutó pályák kerülnek elhelyezésre	x	x
10503/28	Magyar Állam	Jánoshegyi út melletti ingatlan, beépítés nem tervezett, erdei sportpályák kialakítása tervezett	x	x
10503/29	Magyar Állam	Jánoshegyi út melletti ingatlan, beépítés nem tervezett, erdei sportpályák kialakítása tervezett	x	x
10505/2	Főváros	Istenszeme fogadó, volt Kossuth Nevelőotthon üresen álló műemléki épülete fekszik az ingatlanon. Az épület maximum 10% történő bővítéssel járó átalakítása, felújítása és új funkciók elhelyezése a cél.	x	x
10517/1	Főváros	az ingatlan a Janka út, közlekedéstechnikai változás és esetleg szabályozás szükséges		
10517/2	Főváros	az ingatlan a Béla király út, beépítés nem tervezett, közlekedéstechnikailag és esetleges közterület szabályozással érintett		
10522	XII. Ker. Önk. + magán	a kerület legrégebbi műemlék épületének - ami jelenleg leomlóban van - a Zerkovitz majomak a területe. A műemléki épület maximum 10% történő bővítéssel járó átalakítása helyreállítása és új funkcióval való megtöltése a cél	x	x
10523	XII. Ker. Önk.	az ingatlan a Zugligeri út, közlekedéstechnikailag érintett és a meglévő Kemping az ingatlanon található, aminek felújítása tervezett		
10525/1	XII. Ker. Önk.	Fácános előtti közterület, felszíni parkoló kialakítása tervezett		
10525/2	Magyar Állam	Fácános műemlék épületei található az ingatlanon, használaton kívüli, nagyon rossz állapotban. Az épületek felújítása és funkcióváltása mellett parkolók kialakítása tervezett. A parkolók kialakításának módját és nagyságát a megvalósíthatósági tanulmány határozza meg.		
10527/2	Magyar Állam	az ingatlan a műemlék védettségű régi villamos végállomás. Az épület maximum 10% történő bővítéssel járó felújítása és a régi korcsolyapálya felújítása tervezett		
10760/3	XII. Ker. Önk.	Lóvasút műemléki épülete, nagyon leromlott állapotban. Az épület felújítása és új funkció elhelyezése		
10760/6	XII. Ker. Önk.	az ingatlan részben Camping, részben a műemlék védettségű régi villamos végállomás. Az épület felújítása és a régi korcsolyapálya felújítása tervezett. Az ingatlanon parkolók elhelyezése tervezett.	x	
10760/10	XII. Ker. Önk.	Az ingatlan a Zugligeri út, beépítés nem tervezett, új parkoló kialakítása		
10837/3	XII. Ker. Önk. + BKK	Libegő alsó állomása, a meglévő épület és a Libegő felújítása tervezett		
10875/2	Magyar Állam	Az ingatlan egy része a Libegő alatti terület ahol hegyi kerékpárpálya tervezett	x	x

10875/3	XII. Ker. Önk.	Az ingatlan egy része a Libegő alatti terület, ahol hegyi kerékpárpálya tervezett		
10886/66	Magyar Állam	Beépítés nem tervezett, meglévő erdei sportpálya felújítása	x	x
10886/67	Magyar Telekom Rt.	Jánoshegyi út melletti adótorony, beépítés nincs tervezve	x	x

#### A Fogaskerekű vasút korszerűsítésével és nyomvonal hosszabbításával érintett ingatlanok:

Ingatlanok (hrsz)	Tulajdonos	Tényleges projekt elem	Natura 2000 része	Budai Tájvédelmi Körzet része
13143/2	Főváros	Széll Kálmán tér (II. kerület) - fogaskerekű meghosszabbítása		
6835/10	XII. Ker. Önk.	Szilágyi Erzsébet fasor - fogaskerekű meghosszabbítása		
6835/11	XII. Ker. Önk.	Széll Kálmán tér - fogaskerekű meghosszabbítása		
6835/15	BKK	Fogaskerekű meghosszabbítása		
6835/8	BKK	Fogaskerekű meghosszabbítása		
9240/1	XII. Ker. Önk.	Hegyhát út - fogaskerekű meghosszabbítása		
9240/14	XII. Ker. Önk.	Rege út - fogaskerekű meghosszabbítása		
9240/2	Főváros	Fogaskerekű meghosszabbítása		
9240/4	XII. Ker. Önk.	Hegyhát út - fogaskerekű meghosszabbítása		
9309/1	BKK	Fogaskerekű - meglévő nyomvonal		
9309/2	BKK	Fogaskerekű - meglévő nyomvonal		
9886/1	BKK + magán	Fogaskerekű - meglévő nyomvonal		
9886/14	BKK	Fogaskerekű - meglévő nyomvonal		
9240/16	Magyar Állam	Fogaskerekű meghosszabbítása		

**A beruházás megvalósításához szükséges hatósági engedélyezési eljárások és az eljárások lefolytatására hatáskörrel rendelkező hatóságok**

	A	B	C
	<b>Az 1. mellékletben megjelölt fejlesztések megvalósításával kapcsolatos engedélyezési eljárások</b>	<b>Elsőfokú hatóság</b>	<b>Másodfokú hatóság</b>
1	általános építészeti és építéssel kapcsolatos hatósági eljárások	Budapest Főváros Kormányhivatala I. Kerületi Hivatalának Építészeti és Örökségvédelmi Hivatala	Budapest Főváros Kormányhivatala Építészeti és Örökségvédelmi Hivatala
2	környezetvédelmi hatósági eljárások	Közép-Duna-völgyi Környezetvédelmi, Természetvédelmi és Vízügyi Felügyelőség	Országos Környezetvédelmi, Természetvédelmi és Vízügyi Felügyelőség
3	természetvédelmi hatósági eljárások	Közép-Duna-völgyi Környezetvédelmi, Természetvédelmi és Vízügyi Felügyelőség	Országos Környezetvédelmi, Természetvédelmi és Vízügyi Felügyelőség
4	területrendezési hatósági eljárások	Budapest Főváros Kormányhivatala Építészeti és Örökségvédelmi Hivatalának állami főépítésze	nincs
5	útügyi hatósági eljárások	Budapest Főváros Kormányhivatala Közlekedési Felügyelősége	Nemzeti Közlekedési Hatóság Központja
6	a Magyar Kereskedelmi Engedélyezési Hivatalról és a területi mérésügyi és műszaki biztonsági hatóságokról szóló 320/2010. (XII. 27.) Korm. rendelet szerinti sajátos építészeti hatósági engedélyezési, valamint műszaki biztonsági hatósági eljárások	Budapest Főváros Kormányhivatala Mérésügyi és Műszaki Biztonsági Hatósága	Magyar Kereskedelmi Engedélyezési Hivatal
7	hírközlési hatósági eljárások	Nemzeti Média- és Hírközlési Hatóság Hivatala	Nemzeti Média- és Hírközlési Hatóság elnöke
8	örökségvédelmi hatósági engedélyezési eljárások és régészeti feltárásokkal kapcsolatos eljárások (a további régészeti feladatellátás meghatározása kivételével)	Budapest Főváros Kormányhivatala I. Kerületi Hivatalának Építészeti és Örökségvédelmi Hivatala	Budapest Főváros Kormányhivatala Építészeti és Örökségvédelmi Hivatala
9	földmérés, földvédelmi, telekalakítási és ingatlan-nyilvántartási hatósági eljárások	Budapesti 1. Számú Földhivatal	Budapest Főváros Kormányhivatalának Földhivatala
10	talajvédelmi hatósági eljárások	Pest Megyei Kormányhivatal Növény- és Talajvédelmi Igazgatósága	Nemzeti Elelmiszerlánc-biztonsági Hivatal
11	erdészeti hatósági eljárások, erdő igénybevétele és fakitermelés bejelentése	Pest Megyei Kormányhivatal Erdészeti Igazgatósága	Nemzeti Elelmiszerlánc-biztonsági Hivatal
12	vízügyi hatósági eljárások	Közép-Duna-völgyi Környezetvédelmi, Természetvédelmi és Vízügyi Felügyelőség	Országos Környezetvédelmi, Természetvédelmi és Vízügyi Felügyelőség
13	beépített tűzjelző, tűzoltó berendezések létesítési és használatbavételi eljárásai	Fővárosi Katasztrófavédelmi Igazgatóság	Belügyminisztérium Országos Katasztrófavédelmi Főigazgatóság

14	tűzvédelmi hatósági ügyekben eltérési engedélyezési eljárások	Belügyminisztérium Országos Katasztrófavédelmi Főigazgatóság	Nincs
15	jogszabályban rögzített tűzvédelmi hatósági egyeztetésekkel kapcsolatos eljárások	Fővárosi Katasztrófavédelmi Igazgatóság	Belügyminisztérium Országos Katasztrófavédelmi Főigazgatóság
16	azon beépített tűzoltó berendezések létesítésével és használatbavételi ügyeivel kapcsolatos eljárások, amelyek tervezése, kivitelezése jogszabályban, nemzeti szabványban nem szabályozott	Belügyminisztérium Országos Katasztrófavédelmi Főigazgatóság	Nincs
17	kötött pályás közlekedési létesítmények engedélyezési eljárása	Nemzeti Közlekedési Hatóság Utügyi, Vasúti és Hajózási Hivatala	Nemzeti Közlekedési Hatóság Központja
18	üzletek működési engedélyezési eljárása	Budapest Főváros XII. kerület Hegyvidéki Önkormányzat jegyzője	Budapest Főváros Kormányhivatala

**A beruházás megvalósításához szükséges hatósági engedélyezési eljárásokban közreműködő hatáskörrel rendelkező szakhatóságok**

	A	B	C
	<b>Szakhatósági közreműködése tárgya</b>	<b>Elsőfokú szakhatóság</b>	<b>Másodfokú szakhatóság</b>
1	építésügy	Budapest Főváros Kormányhivatala I. Kerületi Hivatalának Építészeti és Örökségvédelmi Hivatala.	Budapest Főváros Kormányhivatala Építészeti és Örökségvédelmi Hivatala
2	környezetvédelem, természetvédelem és vízügy	Közép-Duna-völgyi Környezetvédelmi, Természetvédelmi és Vízügyi Felügyelőség	Országos Környezetvédelmi, Természetvédelmi és Vízügyi Főfelügyelőség
3	katasztrófavédelem és tűzvédelem	Fővárosi Katasztrófavédelmi Igazgatóság	Belügyminisztérium Országos Katasztrófavédelmi Főigazgatóság
4	műemlékvédelem és régészet	Budapest Főváros Kormányhivatala I. Kerületi Hivatalának Építészeti és Örökségvédelmi Hivatala	Budapest Főváros Kormányhivatala Építészeti és Örökségvédelmi Hivatala
5	közlekedés: közút	Budapest Főváros Kormányhivatala Közlekedési Felügyelősége	Nemzeti Közlekedési Hatóság Központja
6	közlekedés: vasút	Nemzeti Közlekedési Hatóság Utügyi, Vasúti és Hajózási Hivatala	Nemzeti Közlekedési Hatóság Központja
7	rendészet: az egyéb országos közutak, a helyi közutak és a közforgalom elől el nem zárt magánutak esetén	XII. Kerületi Rendőrkapitányság	Budapesti Rendőr-főkapitányság
8	termőföldvédelem	Budapesti 1. Számú Földhivatal	Budapest Főváros Kormányhivatalának Földhivatala
9	talajvédelem	Pest Megyei Kormányhivatal Növény- és Talajvédelmi Igazgatósága	Nemzeti Elelmiszerlánc-biztonsági Hivatal

10	erdővédelem	Pest Megyei Kormányhivatal Erdészeti Igazgatósága	Nemzeti Elelmiszerlánc-biztonsági Hivatal
11	egészségügy	Budapest Főváros Kormányhivatala Népegészségügyi Szakigazgatási Szerve	Országos Tisztifőorvosi Hivatal
12	hírközlés	Nemzeti Média- és Hírközlési Hatóság Hivatala	Nemzeti Média- és Hírközlési Hatóság elnöke
13	területrendezés	Budapest Főváros Kormányhivatala Építésügyi és Örökségvédelmi Hivatalának állami főépítésze	területrendezésért felelős miniszter
14	műszaki biztonság	Budapest Főváros Kormányhivatala Mérésügyi és Műszaki Biztonsági Hatósága	Magyar Kereskedelmi Engedélyezési Hivatal
15	földtan és bányászat	illetékes bányakapitányság	Magyar Bányászati és Földtani Hivatal
16	honvédelem	Honvédelmi Minisztérium Hatósági Hivatal vezetője	honvédelemért felelős miniszter
17	telekalakítás településrendezési követelményeknek és a helyi építési szabályzatnak való megfelelése	Budapest Főváros XII. kerület Hegyvidéki Önkormányzat jegyzője	Budapest Főváros Kormányhivatala
18	helyi környezet és természetvédelem	Budapest Főváros Kormányhivatala	nincs

## Javasolt megoldás

Cél a jelenlegi építési tilalom feloldása.

A Normafa Park területére önálló törvény megalkotása.

A törvényalkotásra az épített környezet védelmére, továbbá az állami tulajdonban álló ingatlanokra vonatkozó hatályos rendelkezések miatt is szükség van. A fejlesztésben érintett állami vagyon egy része erdő minősítésű, amely speciális jellegére való tekintettel kiemelt védelmet élvez. Az erdőre, erdőgazdálkodási tevékenységre vonatkozó szakmai szabályok az erdő értékének megőrzésére, kezelésére vonatkozásában a fenntartható és tartamos erdőgazdálkodás érdekében továbbra is betartásra kerülnek. A beruházás, valamint a későbbi üzemeltetés érdekében viszont indokolt, hogy a vagyonkezelőt megillető tulajdonosi jogosítványok egy szervezethez kerüljenek, miután - a terület közjóléti erdő rendeltetését is figyelembe véve - így biztosítható leginkább az állami vagyon, és a rajta megvalósuló fejlesztés rendeltetészerű hasznosulása. Ennek érdekében a Normafa Park területén található állami tulajdonban álló területek egységesen a fejlesztést megvalósító, majd annak későbbi működtetését ellátó Budapest Főváros XII. kerület Hegyvidéki Önkormányzat vagyonkezelésébe kerülnek. A vagyonkezelő személyének változásával nem változik a terület tulajdonosi besorolása sem, hiszen az továbbra is a Nemzeti Földalapba, vagyis az agrárpolitikáért felelős miniszter tulajdonosi joggyakorlása alatt marad, így biztosítva a terület hasznosításának ellenőrizhetőségét.

A vagyonkezelő törvényben történő kijelölése esetén a vagyonkezelői jog a törvényben megszabott időpontban, vagy annak hatálybalépésével az új vagyonkezelőt fogja megilletni azzal, hogy egyrészt a régi vagyonkezelőkkel a meglévő szerződés vonatkozásában a tulajdonosi joggyakorló szervezeteknek el kell számolni, illetve az új vagyonkezelőkkel meg a vagyonkezelési szerződést meg kell kötni, ennek hiányában ugyanis az ex lege már megszerzett jogosultság nem gyakorolható, vagyis függő jogi helyzet áll fenn.

A hatékonyság és egyszerűsítés érdekében az állami ingatlanok vonatkozásában indokolt továbbá biztosítani azt, hogy a beruházással kapcsolatos tevékenységek, eljárások során az új vagyonkezelő a továbbiakban önállóan jár el, nincs szükség a tulajdonosi joggyakorló és egyéb szervezetek egyedi engedélyező jognyilatkozataira. Természetesen a vagyonkezelő az általános szabályokhoz hasonlóan továbbra sem jogosult pl. az ingatlanok értékesítésére.

A törvényi módosítás(ok) megteremtik a fejlesztés jogi alapját és biztosítják a természetvédelmi eljárások elindításához szükséges jogi környezetet. A Natura2000 hatásbecslés eredménye nagymértékben befolyásolhatja a fejlesztés programbeli és térbeli megvalósíthatóságát.

A megfelelő jogszabályi háttér kialakítása mellett ezen fejlesztés esetében is kiemelt jelentőséggel bír annak finanszírozhatósága.

Az előterjesztésben szereplő előzetes költségvetés természetesen kiegészítendő egy részletes adatokkal alátámasztott Megvalósíthatósági tervvel, amely a fejlesztés finanszírozási igényét és ütemeztségét megalapozottan tudja bemutatni. Ezen körben mielőbb szükséges megvizsgálni az államháztartáson kívüli források bevonásának, vagy a különböző pályázatok lehetőségét. Ez a gazdasági társaság elsődleges feladatát képezheti. A szükséges költségvetési többletigény vonatkozásában a Miniszterelnökséget vezető államtitkár a nemzetgazdasági miniszterrel együttesen tesz javaslatot a finanszírozás biztosítására.

A Megvalósíthatósági terv készítésével egyidőben már indokolt elkezdni a Natura 2000 védetség miatti környezeti hatásbecslési vizsgálatokat is, mely feladatát a Miniszterelnökség keretein belül kerüli elvégzésre.

A finanszírozás harmadik eleme a fejlesztést megvalósító, majd annak későbbi működtetését ellátó Budapest Főváros XII. kerület Hegyvidéki Önkormányzat költségeinek meghatározása.



**Jelmagyarázat**

- Tervezett szikla
- Szikla
- Hólyagtervezés
- Bocsiútja
- Hagyfűvelője
- Tárgyatlan földfelület
- Hagyfűvelője
- Földrajzi adat
- Párkellő
- Párkellő
- Kocsakiosztás - irányított sáv
- Fogszékvárosítási megfigyelés

## A FEJLESZTÉSHEZ SZÜKSÉGES LÉPÉSEK

### 1. Érintett jogszabályok:

ÉTV - Építési törvény 1997. évi LXXVIII. törvény  
OTrT- Országos Területrendezési terv 2003. évi XXVI. törvény  
Budapesti Agglomeráció Területrendezési Tervéről szóló 2005. évi LXIV. törvény  
1996. ÉVI LIII. TÖRVÉNY A TERMÉSZET VÉDELMEÉRŐL (TVT)  
az erdőről, az erdő védelméről és az erdőgazdálkodásról szóló 2009. évi XXXVII. törvény  
OTÉK, 253/1997. (XII. 20.) KORM. RENDELET  
Budai Tájvédelmi Körzet védettségének fenntartásáról szóló 125/2007. (XII. 27.) KvVM rendelet  
Fővárosi településrendezési rendeletek  
a vasúti építmények engedélyezéséről és üzemeltetésük ellenőrzéséről szóló 15/1987. (XII. 27.) KM–  
EVM együttes rendelet

2. **nemzetgazdasági szempontból kiemelt beruházás**" státusz megvizsgálása a Fogaskerekű vasút és a Normafa Sportpark fejlesztés esetén és a szükséges kormánydöntés meghozatala

### 3. Megvalósíthatósági tanulmányterv elkészítése

4. **Natura2000 hatásbecslés** folyamatban van (vizsgálatok 1 vegetációs ciklus időtartamát veszik igénybe)

### 5. KSZT módosítás

6. **Építési engedély** elkészítése és beadása a hatályos jogszabályok alapján. Kiemeljük a 314/2005. (XII. 25.)  
korm. rendeletet mely értelmében környezeti hatásvizsgálatot kell készíteni.

### Fontosabb érintett szakterületek, szervezetek

- Duna-Ipoly Nemzeti Park Igazgatóság
- Országos Környezetvédelmi, természetvédelmi és Vízügyi Főfelügyelőség
- Állami Erdészei Szakszolgálat
- Pilisi Parkerdő Zrt., mint kezelő
- Fejlesztési Bank, mint a Pilisi Parkerdő Zrt. tulajdonosa
- Nemzeti Földalap, mint a tulajdonos
- Budapesti Vízművek Zrt. - hóagyúzáshoz szükséges vízmennyiség biztosítása

## FEJLESZTÉRE VONATKOZÓ JOGSZABÁLYOK (részletek a 2. mellékletben):

- **OTRT** - 2003. évi XXVI. törvény az Országos Területrendezési Tervről
- **BUDAPESTI AGGLOMERÁCIÓ TRT** - 2005. évi LXIV. törvény a Budapesti Agglomeráció Területrendezési Tervéről egyéb rendelkezései
- **ÉTV** - 1997. évi LXXVIII. törvény az épített környezet alakításáról és védelméről
- **OTÉK** - 253/1997. (XII. 20.) Korm. rendelet az országos településrendezési és építési követelményekről (az OTÉK módosításával a 3. § nem változik)
- **az erdőről, az erdő védelméről és az erdőgazdálkodásról szóló 2009. évi XXXVII. törvény**
- 
- **TVT** 1996. évi LIII. törvény a természet védelméről
- 125/2007. (XII. 27.) KvVM rendelet a **Budai Tájvédelmi Körzet** védettségének fenntartásáról
- 275/2004. (X. 8.) korm. rendelet az európai közösségi jelentőségű természetvédelmi rendeltetésű területekről (**Natura 2000**)
- 314/2005. (XII. 25.) korm. rendelet a **környezeti hatásvizsgálati és az egységes környezethasználati engedélyezési eljárásról**
- **az erdőről, az erdő védelméről és az erdőgazdálkodásról szóló 2009. évi XXXVII. törvény**
- **a vasúti építmények engedélyezéséről és üzemeltetésük ellenőrzéséről szóló 15/1987. (XII. 27.) KM–EVM együttes rendelet**



## ELŐZMÉNY ANYAGOK (RÉGI TERVEK, ELKÉPZELÉSEK)

### 1) Libegő üzemi területének szabályozási terve 1978.

A terület terv szerinti szabályozására nem került sor. A libegő drótkötélpályájának erdőterületen haladása, valamint a felső állomás helyzete erdőterületen folyamatosan problémák forrása.

### 2) ERFATERV: Normafa környékének általános fejlesztési programja 1981. (nem ismert a tartalma)

### 3) Zugliget-Harangvölgy rrt. 1983.

Az anyag feltárja a vizsgált terület tömegsporttal összefüggő problémáit és javaslatot tesz a terület fejlesztésére. Az anyag megállapításai ma is aktuálisak.

### 4) Budapest Széchenyi-hegy-Hűvösvölgyi Gyermekvasút és környéke Rendezési Tervtanulmánya 1995.

Elsősorban a gyermekvasúttal összefüggő területek erdőállományának állapotával, a tájkép alakításával, valamint a turistautak, sétautak és a gyermekvasút megállók fejlesztésével foglalkozik.

### 5) Budapest, XII. kerület Környezetvédelmi program - Vizsgálat és programelőzetes (Kertészeti és Élelmiszeripari Egyetem Kert- és Településépítészeti Tanszék 1999.)

Az anyag alapos vizsgálati munkarésszel rendelkezik, mely kitér a zöldfelületek problémáira. A rövid programelőzetes a rekreációs igények és a természetvédelem összhangját hangsúlyozza.

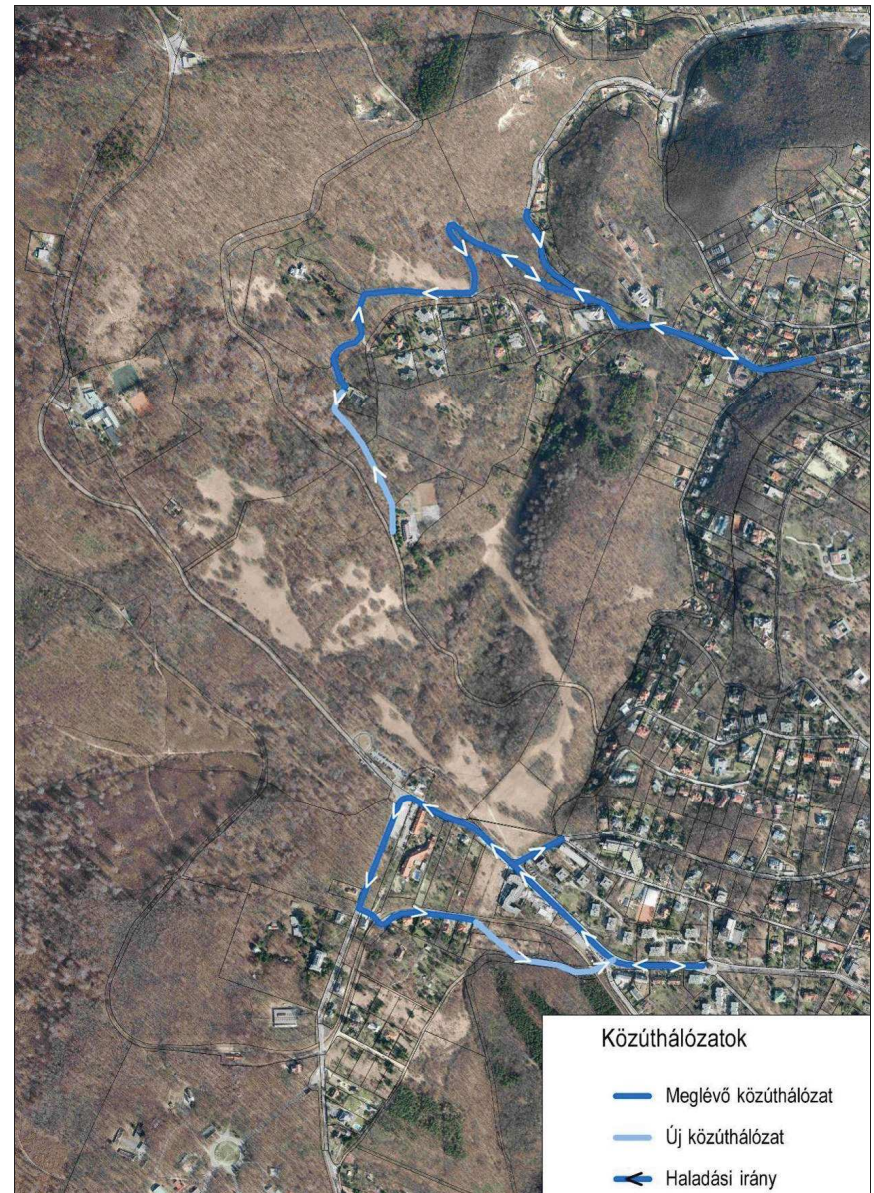
### 6) Budapest, XII kerület Integrált Városfejlesztési Stratégiája (IVS) 2009.

Az anyag sipályák fejlesztését tartalmazza, és a libegőt, mint turistacélpontot fontosnak tartja.

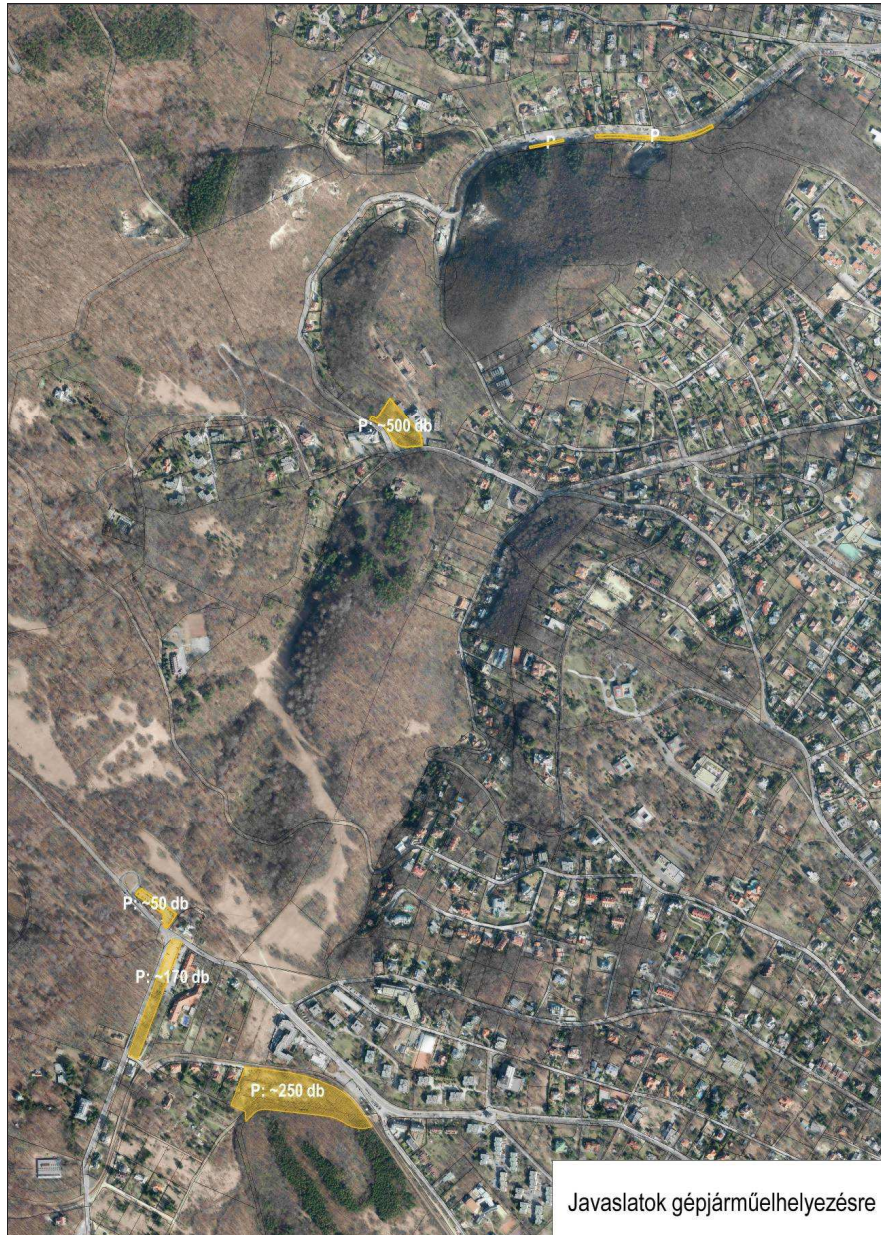
### 7) A Corvinus Nyári Egyetem hallgatói által készített fejlesztési programok a Normafa környékére 2012.

## A TERÜLET FELTÁRÁSÁT ELŐSEGÍTŐ KÖZÚTHÁLÓZAT VIZSGÁLATA

További megközelítést biztosít a Mátyás király út-Szilassy út összekötése, amely a sportolási létesítmények jobb kiszolgálhatóságát is javíthatja, valamint korlátozással az egyéni gépjárművel való megközelítést is újabb irányból biztosíthatja.



## PARKOLÓHELYEK VIZSGÁLATA



## TERVEZETT VIZTÁROZÓK KIALAKÍTÁSÁNAK VIZSGÁLATA

### Látványtó jelleggel

#### Feltétel

- a tájban való természet-közeli megjelenés (a szükséges műtárgy, tájba illesztése)
- a víztömeghez képest minél nagyobb vízfelület enyhe rézsúkkal
- úttal, közművekkel való megközelíthetőség
- ne legyen erdőterületen (fával borított terület), védett természeti területen

#### Előnyök-hátrányok

- a víz, mint tájalkotó elem megjelenése
- a nagy vízfelület fokozott párolgással jár, ezért gondoskodni kell a folyamatos vízutánpótlásról (drága fenntartás)
- gondoskodni kell a víz forgatásáról, szellőztetéséről, különben megindul az eutrofizáció (elmocsarasodás) - szintén költséges
- nagy felületen igényel földmunkát
- nyáron gondoskodni kell, hogy strandolásra ne használják
- biztonsági szempontok érvényesítése (bekerítés vagy őrzés)

### A létesítéshez szükséges engedélyek

- a területileg illetékes bányakapitánysághoz a létesítést be kell jelenteni
- a vízjogi létesítési engedélyt a területileg illetékes környezetvédelmi, természetvédelmi és vízügyi felügyelőség adja ki
- a kitermelt föld után, - ha eladásra kerül - bányajáradékot kell fizetni
- 400 m<sup>2</sup>-nél nagyobb alapterületű tó esetében humuszmentési terv és talajmechanikai szakvélemény készítése kötelező

### Tározó jelleggel

#### Feltétel

- a víztömeghez képest minél kisebb vízfelület - minél kisebb legyen a párolgó felület
- nagy vízmélység - minél kevesebb helyet vegyen igénybe
- bekeríthetőség
- úttal, közművekkel való megközelíthetőség

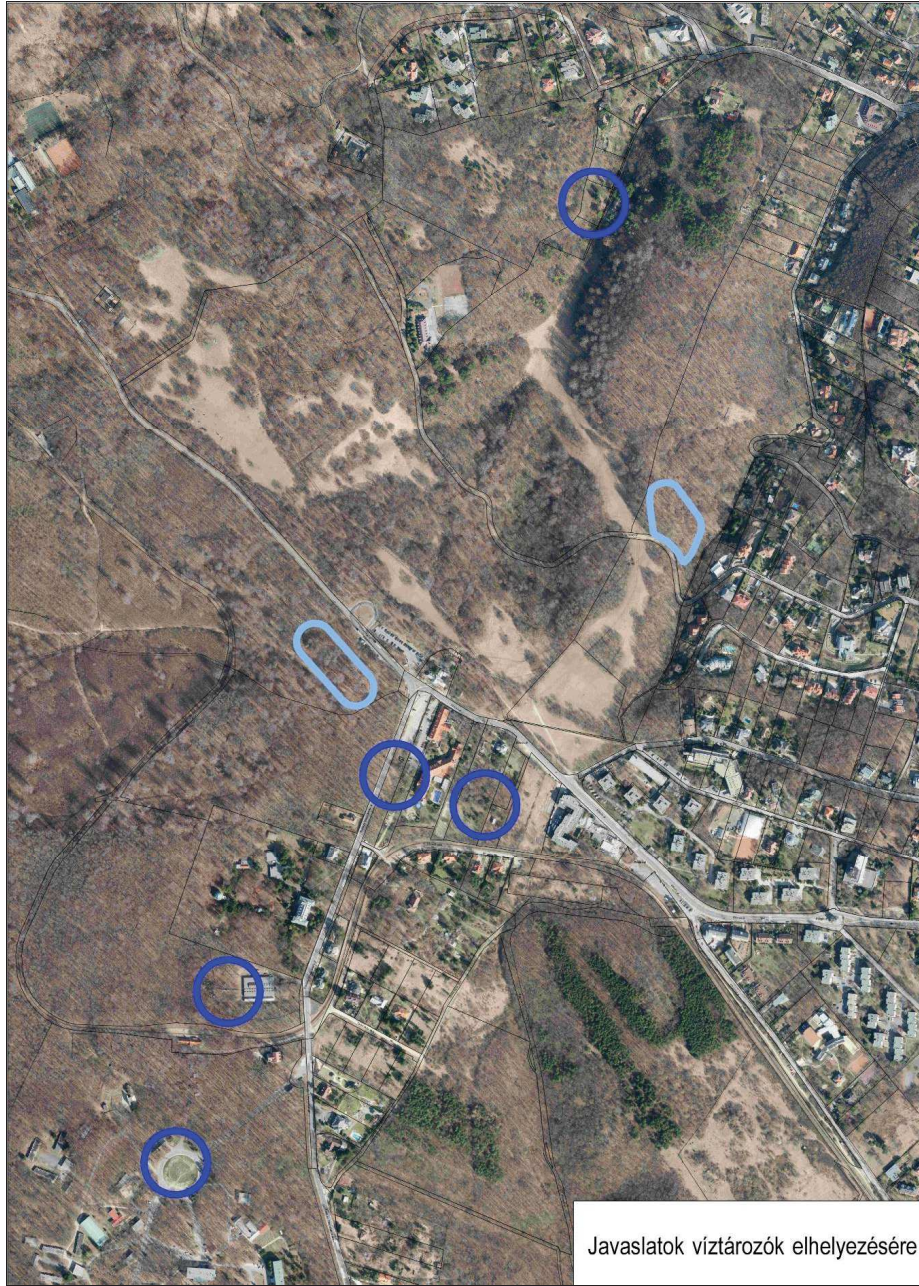
#### Előnyök-hátrányok

- közmű létesítményként kell tekinteni
- mint vízfelület nem jelenik meg a tájban
- biztonságosan üzemeltethető
- a víztömegről csak télen kell gondoskodni (állandó víztömeggel nyáron esetleg tartalék tűzvíz tározóként is üzemelhet)
- alternatív vízutánpótlás is figyelembe vehető (szűrt, ülepitett csapadékvíz stb.)

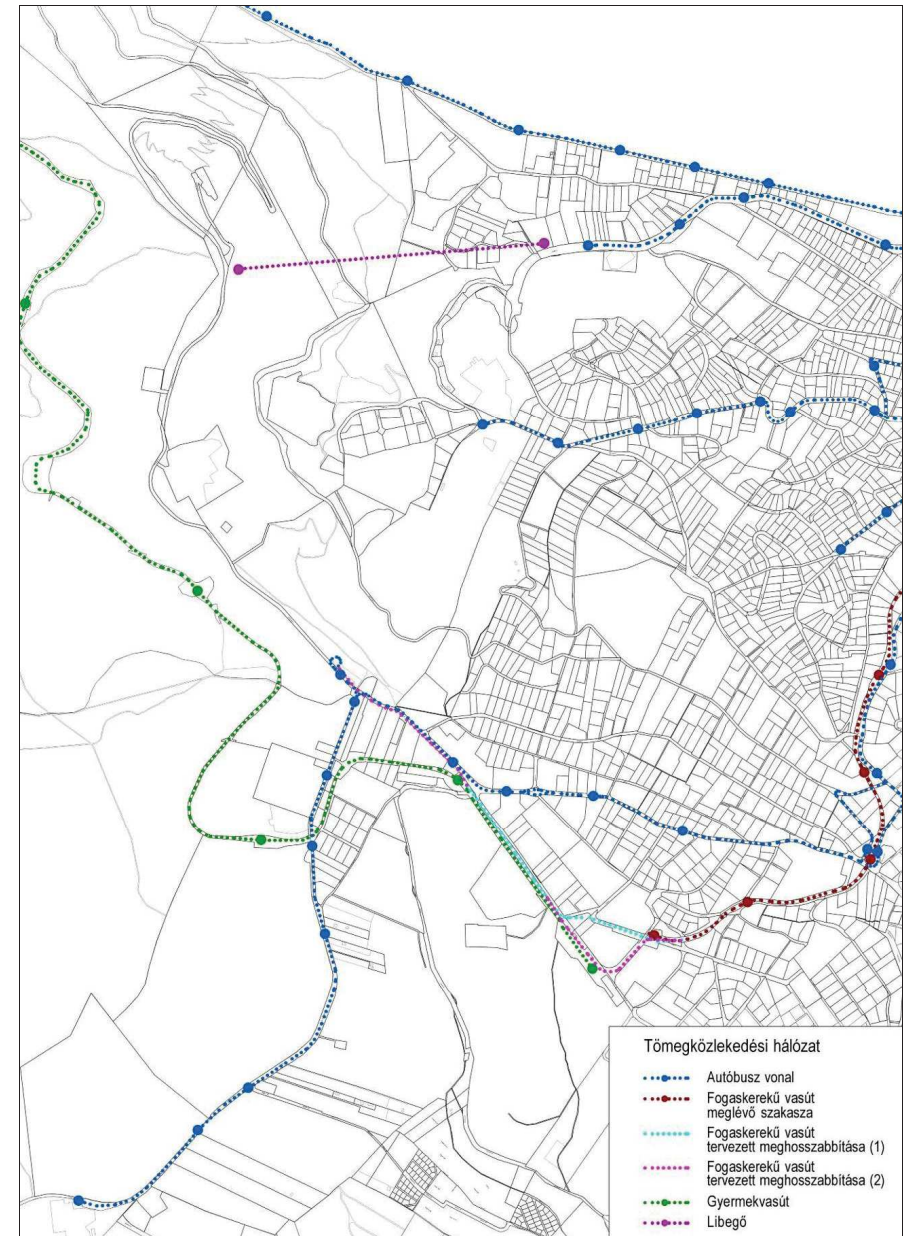
### Konklúzió

A tározó tó látványtóként való kialakítása a megszabott feltételek szerint rendkívül megnehezíti a tájba illesztést, több hátránnyal, mint előnnyel valósítható csak meg, gazdasági szempontból is előnytelen. Hegytetőn, hegyoldalon, meglévő terepmélyedés nélkül tó elhelyezése természetellenes, ill. a természetes hatás elérése csak a meglévő terep nagy áldozatok (tájrombolás), árán való megváltoztatásával valósítható meg. A rendelkezésre álló szűkös terület következtében a kisebb helyigényű tározó tó védettebb, és völgybe elhelyezett kialakítása célszerű. (A nemzetközi gyakorlatban is ezt a megoldást alkalmazzák, a tájba illesztés szempontjának is ez felel meg jobban.)

A tározó tó kialakításához több helyszín részletes vizsgálata szükséges.



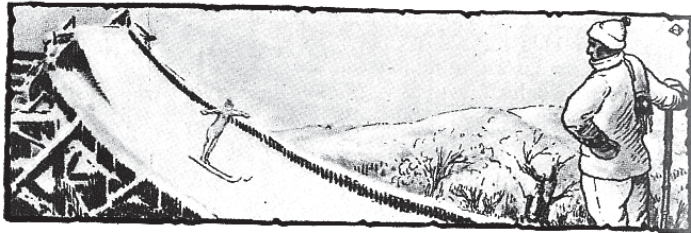
**A SÍPÁLYA FEJLESZTÉSE ÉS A FOGASKERÉKŰ VASÚT MEGHOSSZABBÍTÁSA**



## Mellékletek:

### 1 sz. melléklet

Dr. Siklóssy László: Svábhegy Budapest, 1929.) A Svábhegyi Egyesület története



## SPORT A SVÁBHEGYEN.

**A** Svábhegy ősi sportja: a vadászat. Tudjuk, ez volt a Svábhegy középkori dicsősége: amikor még Mátyás kopóitól volt hangos az erdő. Csakhogy akkor is volt az éremnek még egy oldala: ahol az urak sokat vadásztak, ott a nép keveset vadászott. II. Ulászló idejében kezdődtek a vadászatkorlátozó törvények, aminél azonban hatalmasabb vadászatkorlátozás volt a Svábhegynek szőlővel való teleültetése. Egy ősi joga azonban megmaradt minden budai lakosnak, a február hó 2-i medvevadászat. Ilyenkor puskával vállán mindenki nekivághatott a hegyeknek és lőhetett medvét, de nyulat és verebet is; szóval, ami jólesett. Ez a medvevadászat 1855-ig volt divatban, tehát éppen a svábhegyi latájnertelepedésnek virágzásáig. Úgy látszik, az akkori abszolút kormánynak nem tetszett a sok vidám koca-puskás. 1871-ben aztán felújították ezt a szokást, de az eredmény inkább tréfa, nevetés és borozás lett, semmint terítékre került vad.

A sportszerűség felé hajló, de erősen polgáris ízű budahegyvidéki legális vadászatról a *Vadász- és Versenylap* 1863-ban a következőket írja:

— Budán, mely szőlőhegyekkel van minden-minden oldalról körülvéve, nem is lehet máskor vadászni, mint ünnep vagy vasárnapon, mert máskor a szőlőben dolgozó emberekkel van a vidék tele. Tavasszal s néha ősszel is a *szalonkaidény* a budai hegyekben rendszeren és oly számmal szokott beköszönteni, mint bárhol másutt. Azon helyek, hol az ember szinte biztosan tarthat számot arra, hogy szalonkával találkozik: a lipótzmezi korcsma fölött emelkedő hegyoldal, innét a Hidegkúti-úton átkelve, egy jókora aljerdővel benőtt lapály, mit *Tótasszony erdejének* neveznek, a *Pozsonyi- és Szechényi-hegy közt fennsík* (tehát: a Svábhegy) le egész a Makkról címzett Sz. Mária kápolnájáig és Budaörs felől az ú. n. Kakukhegy.

— Ama fővárosi puskások száza vagy ezrei pedig, kik az első pacsirta megszólalásától kezdve egész addig, midőn a nap már jó melegen süt az ember hátára s midőn a szalonkának már rég hírmondója sincs itt, sereggestül csatangolnak e vidéken, úgy hogy belőlük mindennap egy kis zászlóalj lehetne szervezni: beérik azzal, hogy a jól megrakott tarisznya mellé egy deledött háromszor is leülnek, egymást kínálgatva, mindig valamely korcsma

felé irányozván cserkészetöket, útközben pintyekre, rigókra és mindenre. *was Haar und Federn hat*, lövöldöznek, míg a *Szép Juhásznénál* vagy a *Lipótzmezőn* végkép megállapodnak a terített asztal mellett, hol már a hason-szórú cimboráknak egész serege ül s jóllakva ünek hihetőleg napestig, festői csoportozatokban fölaggatott lőfegyverek s vadászkezeszetek egész táratól körülvéve s annyi fajta ebek kíséretében, hogy belőlük Angolhon valamelyik kisebb városában — természetesen a díjnyerés minden kilátása nélkül — bízvást egész kiállítást lehetne rendezni.

— Másnemű apróbb vad, különösen nyúl és fogoly is örömmel tartózkodik e helyeken, bár a zöldben mulatni akarók s a munkások által szüntelenül háborgattatnak. *Allandóan tanyáz a Jánoshegy környékén egy csapai császármadár is*. A csöszök azonban, kik a szőlőéréskor lőfegyvert kapnak, sokat ellődöznek s elfogdosnak, tömérdek s-dronyotört állítva ki, mibe a vizsla is, ha az ember nem vigyáz, könnyen megfogódik. Pusztítja a vadállatokat a róka is, melytől a budai egész hegyvidék a szó legteljesebb értelmében *hemzseg*.

A főváros budai oldalának vadászterületét a mult század utolsó évtizedeiben a *Budapesti Polgári Lövész-Egyesület* kebelében alakult *vadásztársulat* bérelte.

*Apró polgári sportok.*

A Svábhegy mint polgári és latájnertelepedés a *sport jegyében született meg*. Mert vajjon nem a legtisztelietreméltóbb sportok egyike-e az az *ősi kiránduló szenvedély*, amely a Józsefváros mélyéről az *apostolok lován* hozta fel a Svábhegy legtetéjére egyébként kényelmes nagy- és dédszüleinket. Amikor pedig itt megtelepedtek, akkor kezdődött csak igazán a hegymászás, fel-le a városba, mert csak nyaralásból nem lehetett megélni. Bizony, a városbajárás idővel unalmassá vált; annál kedvesebbek és változatosak lettek az *erdei séták*. Így fejlődött ki egy tudományosan és sportszerűen megalapozott *turisztika*, amelyről alább külön bekezdésben lesz szó.

A Svábhegy volt a nép mulatóhelye, tehát sporthelye is. A népies sportokat *Jókai* soraival ismertettük (l. II. 1. l.); volt itt labdázás, métázás, balmozás, stukkolás, birkózás és kuglizás. Tekepálya nélkül nem volt kocsmá, de jóra való nyaraló sem. A kilencvenes években egyszerre új kurzus kezdődött: a *lawn-tennis* (v. ö. 138. l.), melynek népszerűsítése terén sok érdeme van a Svábhegy törzsközönségének. Régi csökevények voltak: a céllövés (nagy kertekben nem csinált bajt), lovaglás, számaragolás. A gyerekek toll-labdáztak, crockettettek. A bicikli különösképpen nem hatolt ide fel, a motorkerékpár azonban annál inkább. Szóval virágzott itt a sport a nagy modern megszervezettség előtt is, amelyről alább szólnunk.

*Turisztika.*

A Svábhegy egész történetén áthúzódik a turisztika szelleme. Persze a magyar biedermeier-világban ennek még inkább csak *kirándulás* volt a neve. Ám maguk a régi útikönyvek lassanként mindjobban elárulják a közönségnek ösztönzerű turisztikai érdeklődését. Így pl. a Feldmann-féle útikönyvek *Gettinger Tivadar* átdolgozásában (1865) már egészen használható (túraírást)



TÉR A SVÁBHEGYI NAGYSZÁLLÓ ELŐTT.

tartalmazó) útikönyvekké váltak. A *Feldmann*-útikönyv első kiadása 1844-ben jelent meg, a második, *Seiz* átdolgozásában 1855-ben, 1865-ben jelent meg Gettinger kitűnő turistaízü kézikönyve, melynek sikere alatt *Heckenast* — nyilván — megkérte Gettingert, hogy egy illusztrált budapesti könyvet írjon. Így jött létre az Ungarns Hauptstadt, Pesth und Ofen etc. 1866-ban (amely, úgy látszik, Feldmann harmadik kiadásának tekintendő) főképpen a Vasárnapi Ujság képeivel; e munka *Cassius* szerző megnevezésével valamivel kevesebb képpel magyarul is megjelent. Ugyanilyen formátumban 1871-ben készült megjelenni *Feldmanns Wegweiser durch Pest und Ofen. Vierte Auflage von Theodor Gettinger*. A sajtó alá rendezett kézirat — a fent harmadik Feldmannnak mondott 1866-os kiadás megfelelő javításokkal — a Fővárosi Könyvtár Budapest-gyűjteményében van. (V. ö. III. l.) Hevesi Lajos (1873) útikönyvéből (v. ö. II. l.) is kirándulhatott az úttörő budai turista. Az 1888. év kétségkívül forduló képez a svábhegyi turisztika történetében. Ez évben alakult meg a *Budapest-Hegyvidéki-Turista-Egylet*, melynek egyes leszármazottja Egyesületünk, a *Svábhegyi Egyesület*. Vele más helyen foglalkozunk. Ugyanezen évben alakult meg a *Magyarországi Kárpát Egyesület budapesti osztálya*, amely a Svábhegyre is megfelelőképpen kiterjesztette figyelmét. *Thüring Gusztáv* az érdem, hogy megteremtette Budapest vidékének tudományosan megalapozott és gyakorlatilag kitűnően használható útikönyv-



TÉR A SVÁBHEGYI NAGYSZÁLLÓ ELŐTT.  
AZ AUTÓ A SZÉPKILÁTÁS-ÚTBÓL JÖTT KI.

irodalmát. Szempontunkból különösen becses művei az 1900-ban megjelent *Budapest környéke* és az 1920-ban megjelent, *Barcza Imre* társaságában szerkesztett, *Budapest Duna-jobbparti környéke*.

Ez utóbbi alapján felsoroljuk a *Svábhegyet* és *Jánoshegyet érintő túrákat*. Ezenközben természetesen szem előtt tartjuk jelen könyvünk tárgyalási határait. A számok a Barcza-Thüring kézikönyv túraszámjai. Ime:

5. Farkasrét—Széchenyi-kilátó (3—4 ó.). 6. Farkasrét—Torbágyi-út—Svábhegy (1 ó.). 7. Farkasvölgy—Széchenyi-hegy (1 $\frac{1}{4}$  ó.). 8. Farkasvölgy—Svábhegy (1 ó.). 22. Budaörs—Csillebérc—Svábhegy (1 $\frac{3}{4}$  ó.). 30. Istenhegyi-út—Svábhegy (1 $\frac{1}{4}$  ó.). 31. Diana-út—Svábhegy (1 ó.). 32. Mártonhegyi-út—Svábhegy (1 $\frac{1}{4}$  ó.). 33. Új Szent János-kórház—Diósárok-út—Svábhegy (35 p.). 34. Új Szent János-kórház—Kút-völgyi-út—Svábhegy (3 $\frac{1}{4}$  ó.). 35. Svábhegyi állomás—Széchenyi-hegyi kilátó (20 p.). 36. Svábhegyi állomás—Normafa-út (35 p.). 37. Svábhegyi állomás—Eötvös-út—Normafa (38 p.). 38. Széchenyi-hegy—Normafa (15 p.). 39. Normafa—Makkos Mária (25 p.). 41. Svábhegy—Budakeszi-út (40 p.). 42. Budakeszi. 43. Normafa—Jánoshegy (40 p.). 45. Jánoshegy—Budakeszi (20—40 p.). 46. Svábhegy—Mátyás király-út—Disznófó (1 ó.). 47. Svábhegy—Mátyás király-út—Zugliget (45 p.). 48. Svábhegy—Béla király-út—Zugliget (35 p.). 52. Kút-völgyi-út—Zugliget (50 p.). 53. Zugliget—Harangvölgy—Normafa (40 p.). 54. Zugliget—Disznófó—Normafa (50 p.). 55. Zugliget—Disznófó—Szent Anna-kápolna (45 p.). 57. Zugliget—Tündérhegy—Jánoshegy (3 $\frac{1}{4}$  ó.). 58. Zugliget—Lugas-út—Barlang-út—Jánoshegy (1 ó.). 59. Jánoshegy—Szépjuhászné (30—45 p.).

Ugyes turistakönyvecskét adott ki *dr. Jakab László*, a Svábhegyi Szanatorium igazgató-főorvosa is 1927-ben *Svábhegyi Séták* címmel.

### Szánkópálya.

A rövidéletű Svábhegyi Club egyetlen maradandó alkotása, amellyel megörökítette magát a svábhegyi sport történetében, a szánkópálya megépítése volt.

A Magyar Athletikai Club által fenntartott ródlipálya u. i. a háborús években megszűnt. A Svábhegyi Club akkori igazgatója, dr. Jakab László, a Svábhegyi Szanatórium nagykoncepciójú igazgató-főorvosa volt az, akinek energiája életre keltette. A háborús éveket követő telek nagy havazásai indították arra, hogy ezt a svábhegyi téli életéhez szorosan hozzátartozó intézményt felállítsa. Sajnos, felállításának évében, 1924/25 telén, valamint az utána-következő 1925/26. évben részben a hóhiány, másrészt az időjárás gyorsan változó szeszélyessége a szánkósportnak egyáltalán nem kedvezett. De nem kedvezett az időjárás a szánkósportnak a Clubnak 1926. évben a Svábhegyi Egyesületbe történt beolvadása után sem.

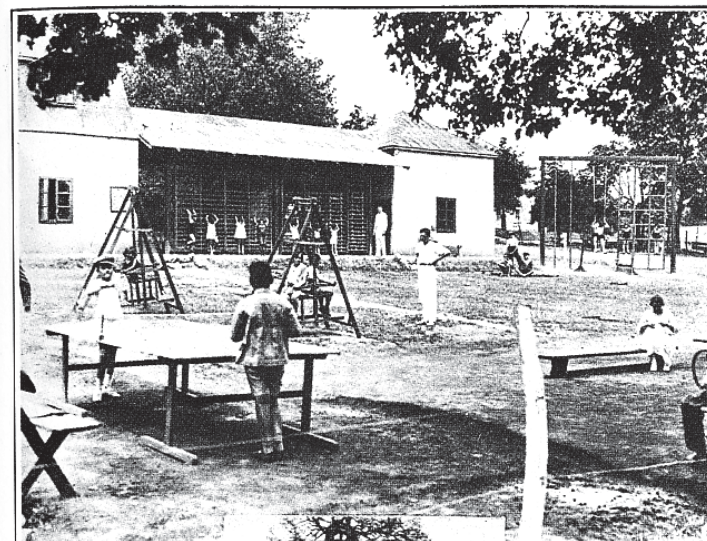
Szánkópályánk még a fogaskerekű vasút Széchenyi-hegy és Svábhegy állomása között a Karthausi-úton van; egy és negyed kilométer hosszú; átlagosan 8%-os az esése, a legmeredekebb pontokon azonban csaknem 12%-os, több mint a külföldi nagy pályáké, mert azok legnagyobb esése 9<sup>80</sup>/<sub>10</sub>-os. Három fordító-dobja a teljes sebesség kifejtése mellett is a legnagyobb biztonságot nyújtja a szánkózóknak. Egyesületünk által anyagi áldozatokkal fenntartott ródlipálya Svábhegyünket magyar Szt. Moritz-cá tette.

Ez a tél a sportok tele volt, amelyben egyesületünk ródlipályája, mint egyetlen olyan magyarországi pálya, amelynek a start- és célhelye között közúti forgalmi közlekedő eszköze van, elfoglalta a vezető szerepet.

Vasárnap a sportolók biztonsága érdekében félperces időközökben indítottunk a startnál, és így ha pályánkat a tömegsport helyévé nem is tehattük, ügyeltünk arra, hogy nivóját megőrizzük és a ródlisport igaz hívei és a tanulóifjúság szórakozóhelyévé tegyük. Pályánk leghívebb látogatói a Budapesten járó és a Svábhegyet megtekintő külföldiek és a Budapesten székelő követ-ségek sportkedvelő tagjai voltak, akiktől pályánk vezetősége sok dicséretet is kapott.

A folyó sportévben elég későn, 1929. jan. 3-án volt az első ródlinap. Körülbelül 1684-en vettek részt a ródlizásban. A napi átlagos ródlizók száma 32 volt.

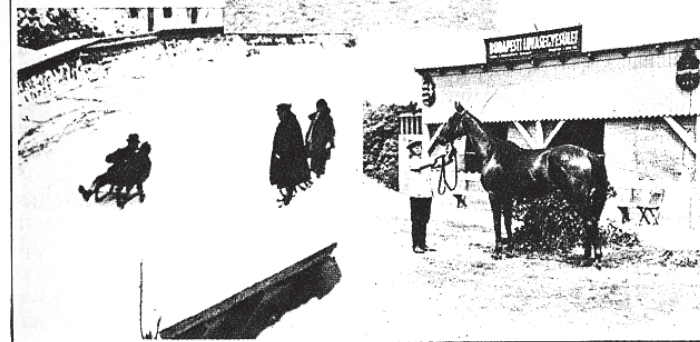
A múlt sportévben a külföldi versenyek mintájára két ródlisportnapot rendeztünk nagy sikerrel. Előre is nagy érdeklődés nyilvánul meg a következő 1929/30. évi téli idényre előkészített bajnoki ródliverseny iránt, amit eléggé kedvező időjárás esetén december havában szándékozunk megtartani a ródliszövetség közbejöttével.



FENT :  
FODOR-FÉLE  
SPORTTELEP.  
KÖZÉPEN :  
JELENET  
A GOLFPÁLYÁN.



ALUL :  
JELENET  
A RÓDLIPÁLYÁN.  
A SVÁBHEGYI  
LOVARDA.

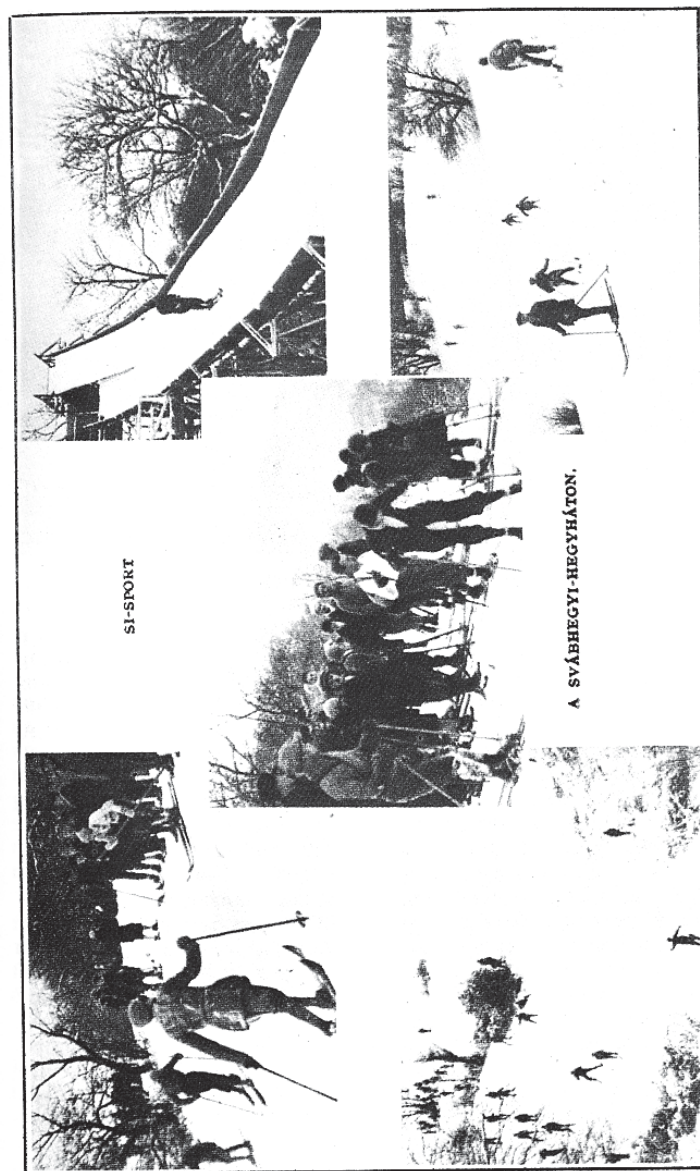




FODOR-FÉLE SPORTTELEP.

*Sísport.*

A Svábhegy télen a *sísport* híveinek is egyik legjobban látogatott, kedvező fekvésű, alkalmas terepe. Budapesten kívül alig van milliós város, amelynek közvetlen közelében olyan *sítér*ep volna, mint a Svábhegy és környéke. A Svábhegy sísportja nem mai keletű. Már 1895-ben arról olvasunk, hogy *Demény Károly* sízó társaival a Svábhegyen és Jánoshegyen át *visz* északsarki expedíciót Budakeszi felfedezésére. Ma már nem kuriózumszámba megy a sízés. Amint *dr. Pölzel Jenő*, a *Magyar Sí-Szövetség* elnöke könyvünk számára írja, a sízés nemcsak az egészségügy, a sport, de a Svábhegy téli életének a szempontjából is nagyjelentőségű. Téli napokon a síelőknek egyre nagyobb tömege keresi fel a Svábhegyet, ott a Normafa, a Virányos és a Máriamakk felé vezető lejtőkön kedvenc sportjuknak hódoljanak, a szebbnél-szebb téli képekben és a pompás kilátásban gyönyörködjenek, végül, hogy a kitűnő, tiszta levegőn történt mozgással maguknak új életerőt gyűjtsenek. Ha hó borítja a Svábhegy lejtőit, azokon mozgalmas élet, ezer szín, vidámság ül ünnepet. A megközelíthetetés terén újabban javulás tapasztalható és örömmel látjuk, hogy a pihenni, melegedni, étkezni vágyó sportolókat egyre több különféle igényt kielégítő helyiség várja. Mindent összevéve, megvannak a feltételek ahhoz, hogy a *Svábhegyet a magyar síelők Eldorádójává fejlesszük.*



## 2 sz. melléklet

### **Bp., XII. Hegyvidék Normafa környékének fejlesztésére vonatkozó jogszabályok**

#### **ÉTV**

**4. § (3)** A Kormány az építésügy - (1) bekezdésben megjelölt - központi feladatainak ellátása körében gondoskodik:  
a) az épített környezet rendezett alakítását és védelmét biztosító - a nemzetközi előírásokkal összhangban álló - jogszabályok megállapításáról, továbbá azok folyamatos korszerűsítéséről

**62. § 27.** a magyar történelem kiemelkedő jelentőségű helyszínein lévő, a nemzeti vagyonról szóló törvény szerint az állam kizárólagos tulajdonába tartozó építmények vagy nemzetgazdasági szempontból kiemelt jelentőségű nemzeti vagyonnak minősülő műemlékek és műemlékegyüttesek, továbbá országos jelentőségű kulturális és sport rendeltetésű épületek telkére, valamint az azok közvetlen környezetébe tartozó telkekre vonatkozóan a beépítés szabályait,

**OTÉK** (az OTÉK módosításával a 3. § nem változik)

**3. § (1)** A településszerkezeti tervben – az Étv. 8. és 10. §-ának előírásainak figyelembevételével – kell meghatározni az Étv. 11. §-ának (2) és (3) bekezdésében előírtakat. A településszerkezeti tervben a területek tagolására a területfelhasználási egységeket kell alkalmazni.

(2) A településszerkezeti terv jóváhagyandó munkarésze a település igazgatási területének felhasználását meghatározó terv és leírás.

(3) A településszerkezeti terv kötelező alátámasztó szakági munkarésze:

1. a tájrendezési,
2. a környezetalakítási (a külön jogszabály 5 szerinti környezeti értékelésnek is megfelelő tartalommal),
3. a közlekedési (az országos közutak és a helyi fő- és gyűjtőutak hálózata, csomópontjai és keresztmetszetei),
4. a közművesítési (víz, szennyvíz, csapadékvíz, energia), és
5. a hírközlési (távközlés, műsorszórás),

**6. a területrendezési terv(ek) és a településszerkezeti terv összhangját igazoló térkép és leírás (számítás)**

#### **OTRT**

**6. § (1)** Az országos területfelhasználási kategóriákon belül a kiemelt térségi és megyei területfelhasználási kategóriák kijelölése során a következő szabályokat kell alkalmazni:

a) az erdőgazdálkodási térséget legalább 75%-ban erdőterület területfelhasználási egységbe kell sorolni;

**7. § (1)** Az erdőgazdálkodási térség Országos Erdőállomány Adattár szerint erdőterületnek minősülő területét a **településszerkezeti terv legalább 95%-ban csak erdőterület** területfelhasználási egységbe sorolhatja.

**13. § (1)** Az országos ökológiai hálózat övezetben csak olyan kiemelt térségi és megyei területfelhasználási kategória, illetve olyan övezet jelölhető ki, amely az ökológiai hálózat természetes és természetközeli élőhelyeit és azok kapcsolatait nem veszélyezteti.

(3) Az országos ökológiai hálózat övezetét a kiemelt térségi és a megyei területrendezési tervekben magterület, ökológiai folyosó, valamint pufferterület övezetbe kell sorolni.

**14/A. § (1)** Az országos jelentőségű tájképvédelmi terület övezetben csak olyan kiemelt térségi és megyei területfelhasználási kategória jelölhető ki, amely a kijelölés alapjául szolgáló tájképi értékek fennmaradását nem veszélyezteti.

(2) Az övezetbe tartozó település településszerkezeti tervében csak olyan területfelhasználási egység jelölhető ki, továbbá helyi építési szabályzatában és szabályozási tervében csak olyan építési övezet és övezet hozható létre, amely a kijelölés alapjául szolgáló tájképi értékek fennmaradását nem veszélyezteti.

(3) Az építési övezetre vagy övezetre vonatkozóan meg kell határozni az ott elhelyezett építmények tájba illesztésére vonatkozó szabályokat, ennek ellenőrzéséhez a tájképet jelentősen megváltoztató építmények terveizhez külön jogszabályban meghatározott látványtervet is kell készíteni.

## **BUDAPESTI AGGLOMERÁCIÓ TRT**

**1/A. § (1)** E törvény alkalmazásában

3. különleges rendeltetésű térség: olyan térség, amelybe erdőterületek, mezőgazdasági területek, valamint – a különleges beépítésre nem szánt területek köréből – az egészségügyi, sportolási, valamint megújuló energiaforrás hasznosítási területek tartoznak,

7. történelmi sportterület: 1914. előtt sportolási célra használt terület.

**6. § (1)** Az erdőgazdálkodási térséget legalább **85%-ában erdőterület** területfelhasználási egységbe, illetve természetközeli terület (ezen belül kizárólag karsztbokorerdő) területfelhasználási egységbe kell sorolni. A védelmi elsődleges rendeltetésű erdőterületként és a természetközeli területként besorolt területfelhasználási egységek kiterjedése nem csökkenhet.

(2) Az egyes településeken lévő, erdőterületként besorolt területfelhasználási egységek nagysága – a település közigazgatási területére vetítve – összességében nem csökkenhet.

**8. § (1)** A különleges rendeltetésű térség teljes területén a településrendezési eszköz készítése során beépítésre nem szánt különleges vagy más beépítésre nem szánt területfelhasználási egység jelölhető ki.

(2) A 10 hektárt meghaladó sportolási célú területet beépítésre nem szánt különleges terület területfelhasználási egységbe kell sorolni.

**12. §** A térségi övezetek a következők:

- a) magterület övezete,
- b) ökológiai folyosó övezete,
- c) puffer terület övezete,

**16. § (1)** A magterület övezetben beépítésre szánt terület nem jelölhető ki, kivéve, ha

- a) a települési területet a magterület vagy a magterület és az ökológiai folyosó körülzárja, vagy
- b) a magterület övezetében történelmi sportterületek találhatóak, és
- c) a kijelölést más jogszabály nem tiltja.

(2) Az (1) bekezdés a) és c) pontjában vagy b) és c) pontjában szereplő kivételek együttes fennállása esetén a beépítésre szánt terület területrendezési hatósági eljárás alapján jelölhető ki. Az eljárás során vizsgálni kell, hogy biztosított-e a magterület, a magterület és az ökológiai folyosó természetes és természetközeli élőhelyeinek fennmaradása, valamint az ökológiai kapcsolatok zavartalan működése. Az (1) bekezdés b) és c) pontjában szereplő feltételek együttes fennállása esetén történő kijelölés csak a történelmi sportterületeken belül történhet.

## **76/2009. (IV. 8.) KORM. RENDELET A TERÜLETRENDEZÉSI HATÓSÁGI ELJÁRÁSOKRÓL**

Területrendezési hatósági eljárások

**1. § (1)** Területrendezési hatósági eljárás kérelmezhető

a) településrendezési terv hiányában vagy a tervi elem településrendezési mélységű lehatárolása hiányában a kiemelt térségi vagy megyei területrendezési terv övezeti tervlapjain meghatározott övezeti határok és a térségi szerkezeti tervben meghatározott műszaki infrastruktúra-hálózatok nyomvonalainak településrendezési mélységű pontosítására (a továbbiakban: pontosítás);

b) a kivételes eltéréshez, ha

ba) a kiemelt térség vagy megye területrendezési tervének készítése során indokolt az országos jelentőségű műszaki infrastruktúra-hálózatok tervezési területre vetített hosszának - az országos területrendezési terv szerkezeti tervében ábrázolt nyomvonallalhoz viszonyított - +/-10%-nál nagyobb eltérése;

bb) a településrendezési terv készítése során indokolt az országos és térségi jelentőségű műszaki infrastruktúra-hálózatok települési közigazgatási területre vetített hosszának - a kiemelt térségi vagy megyei területrendezési terv szerkezeti tervében ábrázolt nyomvonallalhoz viszonyított - +/-5%-nál nagyobb eltérése

(a továbbiakban együtt: eltérés);

c) a területrendezési tervben nem szereplő, a területrendezési tervek tartalmi követelményeiről szóló miniszteri rendeletben meghatározott térségi jelentőségű műszaki infrastruktúra-hálózatok és egyedi építmények területi elhelyezéséhez (a továbbiakban: beillesztés);

d) a településrendezési terv készítése során beépítésre szánt terület kivételes kijelölésére

da) a kiváló termőhelyi adottságú szántóterület övezetében, a kiváló termőhelyi adottságú erdőterület övezetében, a magterület övezetében, az ökológiai folyosó övezetében és az erdőtelepítésre alkalmas terület övezetében;

db) a kiemelt térség területrendezési tervére vonatkozó törvények hatálya alá tartozó települések közigazgatási határáról számított 200 m-nél közelebbi területen

(a továbbiakban együtt: beépítésre szánt terület kivételes kijelölése).

(2) E rendelet hatálya nem terjed ki az Országos Területrendezési Tervről szóló törvényben meghatározott azon területrendezési hatósági eljárásra, amely az Országos Területrendezési Tervben nem szereplő, de más rendelkezéseinek megfelelő, az energiaellátás biztonságának biztosításához szükséges atomerőműnek nem minősülő



erőmű, villamosenergia-átviteli hálózat távvezeték eleme, továbbá nemzetközi és hazai szénhidrogén szállítóvezeték elemének minősülő műszaki infrastruktúra-hálózatok elemei és egyéb építmény területi elhelyezésére irányul.

A területi (környezeti, társadalmi, gazdasági) hatásvizsgálat

**2. §** (1) A területi (környezeti, társadalmi és gazdasági) hatásvizsgálat készítésének célja a területrendezési javaslatok és döntések várható környezeti, társadalmi és gazdasági hatásainak, illetve következményeinek feltárása.

(2) A területi (környezeti, társadalmi és gazdasági) hatásvizsgálat csak a területrendezési és településrendezési tervezői jogosultságról szóló miniszteri rendeletben meghatározott területrendezési tervezési jogosultsággal rendelkező személy irányításával készíthető.

(3) Az 1. § (1) bekezdés b), c) és d) pontjában foglalt területrendezési hatósági eljárások megalapozására az e rendeletben meghatározott területi (környezeti, társadalmi, gazdasági) hatásvizsgálatot kell készíteni.

(4) A területi (környezeti, társadalmi és gazdasági) hatásvizsgálat során az 1. § (1) bekezdés b) pontja szerinti eltérésre, c) pontja szerinti beillesztésre és d) pontja szerinti beépítésre szánt terület kivételes kijelölésére vonatkozó javaslat terület-, illetve településrendezési kihatásait össze kell vetni a hatályos területrendezési tervvel.

(5) A területi (környezeti, társadalmi és gazdasági) hatásvizsgálat tartalmi követelményeit az 1. számú melléklet tartalmazza.

(6) A környezeti hatásvizsgálati és az egységes környezethasználati engedélyezési eljárásról szóló kormányrendelet szerinti előzetes vizsgálatot lezáró határozat szerint elkészített környezeti hatástanulmány az 1. számú melléklet II. b) pontjában meghatározott környezeti és környezet-egészségügyi szempontú elemzésnek minősül.

## ERDŐ TV.

**77. §** Az erdő igénybevétele

a) az erdő mezőgazdasági művelésbe vonása;

b) az erdő termelésből való kivonásával járó létesítmény elhelyezése vagy tevékenység gyakorlása (a továbbiakban: termelésből kivonás);

c) az erdő termelésből való időleges kivonásával járó létesítmény elhelyezése vagy tevékenység gyakorlása (a továbbiakban: időleges igénybevétel);

d) az erdő termelésből való kivonásával járó, de annak rendeltetésszerű használatát időlegesen vagy tartósan akadályozó létesítmény elhelyezése vagy tevékenység gyakorlása – ide nem értve a vadaskert, vadaspark fenntartását, honvédelmi elsődleges rendeltetésű erdőkben a honvédelemről és a Magyar Honvédségről szóló törvény szerinti, a Magyar Honvédség feladatai végrehajtásához szükséges állapotának fenntartását szolgáló tevékenységet, valamint a befogadó nemzeti támogatás katonai feladatainak ellátását – így különösen: villamos vezeték, gázvezeték, távközlő- vagy más közművezeték, sí- és egyéb sportpálya létesítése és fenntartása (a továbbiakban együtt: rendeltetésszerű használatot akadályozó igénybevétel).

**78. §** (1) Erdőt igénybe venni csak kivételes esetben, a (3) bekezdés kivételével kizárólag a közérdekkel összhangban lehet.

(2) Az erdő igénybeviteléhez az erdészeti hatóság előzetes engedélye szükséges. Az erdőt kizárólag az engedélyben megjelölt határidőn belül, és az abban meghatározott célra lehet igénybe venni.

## 1996. ÉVI LIII. TÖRVÉNY A TERMÉSZET VÉDELMEÉRŐL (TVT)

5. § (1) Minden természetes és jogi személy, valamint más szervezet kötelessége a természeti értékek és területek védelme. Ennek érdekében a tőlük elvárható mértékben kötelesek közreműködni a veszélyhelyzetek és károsodások megelőzésében, a károk enyhítésében, következményeik megszüntetésében, a károsodás előtti állapot helyreállításában.

**(2) A természeti értékek és területek csak olyan mértékben igénybe vehetők, hasznosíthatók, hogy a működésük szempontjából alapvető természeti rendszerek és azok folyamatainak működőképessége fennmaradjon, továbbá a biológiai sokféleség fenntartható legyen.**

37. § (1) Védett természeti területen lévő közúton a közlekedést (tartózkodást) - ha az a védett természeti területet vagy értéket zavarja, veszélyeztet, károsítja - a természetvédelmi hatóság kezdeményezésére az útügyi hatóság korlátozza vagy megtiltja. A védett természeti területen lévő vagy azt érintő víziúton a hajózási tevékenység folytatását - ha az a védett természeti területet vagy a természeti értéket zavarja, veszélyeztet, illetve károsítja - az illetékes természetvédelmi hatóság kezdeményezésére a hajózási hatóság korlátozza vagy megtiltja.

(2) Védett természeti területen vagy annak meghatározott részén a közlekedést és a tartózkodást, az (1) bekezdésben foglalt kivétellel - ha a védelem érdekei szükségessé teszik - a természetvédelmi hatóság korlátozhatja, illetve megtilthatja.

(3) Védett természeti terület károsítása, veszélyeztetése vagy jogellenes zavarása esetén a természetvédelmi hatóság köteles az ilyen magatartás tanúsítóját a tevékenység folytatásától eltiltani.

**(4) Védett természeti területen a hatáskörrel rendelkező hatóság - szükség esetén a természetvédelmi hatóság kezdeményezésére - építési, telekalakítási tilalmat, illetőleg egyéb, jogszabályban meghatározott használati korlátozást köteles elrendelni.**

## 125/2007. (XII. 27.) KVM RENDELET

### A BUDAI TÁJVÉDELMI KÖRZET VÉDETTségÉNEK FENNTARTÁSÁRÓL

Az egyes jogszabályok és jogszabályi rendelkezések hatályon kívül helyezéséről szóló 2007. évi LXXXII. törvény 6. § (5) bekezdésében, valamint a természet védelméről szóló 1996. évi LIII. törvény 85. § b) pontjában kapott felhatalmazás alapján, a környezetvédelmi és vízügyi miniszter feladat- és hatásköréről szóló 165/2006. (VII. 28.) Korm. rendelet 1. § b) pontjában meghatározott feladatkörömben eljárva a következőket rendelem el:

**1. §** Az Országos Környezet- és Természetvédelmi Hivatal elnökének 9/1978. OKTH számú határozatával védetté nyilvánított Budai Tájvédelmi Körzet védettségét fenntartom.

**2. §** A Budai Tájvédelmi Körzet kiterjedése 10498 ha ingatlan-nyilvántartási helyrajzi számait az 1. számú melléklet, fokozottan védett területeinek helyrajzi számait a 2. számú melléklet tartalmazza.

**3. §** A védettség indoka és célja a terület jellegzetes tájképi és természeti adottságainak, földtani és felszínalaktani természeti értékeinek, növénytakarásainak, növény- és állatfajainak megőrzése, a területen található történelmi, kultúrtörténeti értékek megővése.

**4. §** (1) A terület természetvédelmi kezeléséért felelős szerv a Duna–Ipoly Nemzeti Park Igazgatóság.

(2) A természetvédelmi kezelési tevékenységeket a Duna–Ipoly Nemzeti Park Igazgatóság és – erdő esetében – a külön jogszabály szerinti erdészeti hatósági nyilvántartásban szereplő erdőgazdálkodó1 együttesen látja el.

(3) Az erdőgazdálkodásra vonatkozó részletes előírásokat az érvényes körzeti erdőterv tartalmazza.

5. § (1) Ez a rendelet 2008. január 1-jén lép hatályba.

## 314/2005. (XII. 25.) KORM. RENDELET

### A KÖRNYEZETI HATÁSVIZSGÁLATI ÉS AZ EGYSÉGES KÖRNYEZETHASZNÁLATI ENGEDÉLYEZÉSI ELJÁRÁSRÓL

1. számú melléklet a 314/2005. (XII. 25.) Korm. rendelethez

Környezeti hatásvizsgálat köteles tevékenységek

52.

Sípálya (a kapcsolódó létesítményekkel együtt) országos jelentőségű védett természeti területen

## 275/2004. (X. 8.) KORM. RENDELET AZ EURÓPAI KÖZÖSSÉGI JELENTŐSÉGŰ TERMÉSZETVÉDELMI RENDELTETÉSŰ TERÜLETEKRŐL (NATURA 2000)

**8. §** (1) A Natura 2000 terület fenntartási céljainak elérését nem veszélyeztető vagy nem sértő és a Natura 2000 terület jelölésekor jogszerűen, jogerős engedélynek megfelelően folytatott tevékenység korlátozás nélkül folytatható.

(2) A védett természeti területnek nem minősülő Natura 2000 területen tilos engedély nélkül vagy az engedélytől eltérő módon olyan tevékenységet folytatni, illetve olyan beruházást végezni, amely - a 4. § (1) bekezdésére figyelemmel - a terület védelmi céljainak a megvalósítását akadályozza.

(3) A (2) bekezdés esetén a természetvédelmi hatóságként eljáró környezetvédelmi, természetvédelmi és vízügyi felügyelőség (a továbbiakban: felügyelőség) az engedélyköteles tevékenységet engedély hiányában, illetőleg az engedélyben foglaltaktól eltérő módon végző személyt e tevékenységének a folytatásától eltiltja. A tevékenység tilalma helyett korlátozás is elrendelhető, amennyiben a Natura 2000 terület védelmének biztosításához ez is elegendő.

(4) A felügyelőség a (2) bekezdés szerinti tevékenység tanúsítóját az eredeti állapot helyreállítására kötelezi. Amennyiben az eredeti állapot helyreállítására nincs lehetőség, a felügyelőség az érintettekkel történő előzetes egyeztetést követően a várható természeti kárral arányban álló, más Natura 2000 területen elvégzendő, annak céljából fakadó helyreállítási és fejlesztési feladat elvégzését írja elő a (2) bekezdés szerinti tevékenység gyakorlójának.

(5) Amennyiben a (2) bekezdés szerinti tevékenység engedélyezése nem a felügyelőség hatáskörébe tartozik, akkor a felügyelőség az (3)-(4) bekezdés szerinti intézkedések érdekében az engedélyező hatóságot megkeresi.

(6) A (2)-(3) bekezdésben tülnemően a felügyelőség védett természeti területnek nem minősülő Natura 2000 területen korlátozza, felfüggeszti vagy megtiltja a lehatárolásának alapjául szolgáló madárfaj, közösségi és kiemelt közösségi jelentőségű faj állománya, illetve közösségi és kiemelt közösségi jelentőségű élőhelytípus súlyos vagy helyrehozhatatlan károsodásának veszélyével járó, engedélyhez nem kötött, a mező-, illetve erdőgazdálkodás körén kívül eső tevékenységeket. Ugyanig jár el a felügyelőség a földhasználati szabályokat sértő, engedélyhez nem kötött mező- és erdőgazdálkodási tevékenységek esetén.

A Natura 2000 területekre vonatkozó szabályok

#### **9. § (1)**

(2) A védett természeti területnek nem minősülő Natura 2000 területen a felügyelőség engedélye szükséges

a) a gyepek feltöréséhez, felülvetéséhez, faültetvényé alakításához;

b) a terület helyreállításához;

c) az erdőről, az erdő védelméről és az erdőgazdálkodásról szóló törvény, valamint a fás szárú energetikai ültetvényekről szóló kormányrendelet hatálya alá nem tartozó fa, facsoport, fás legelőn lévő fa telepítéséhez, kivágásához, kivéve a csatorna medrében, az üzemi vízszintnél a nedvesített keresztiszelvényben lévő fa, facsoport mederfenntartási céllal történő kivágását;

d) a talajfelszínen, száznál több fő részvételével zajló közösségi és tömegsportesemény rendezéséhez, valamint a technikai jellegű sporttevékenység folytatásához.

(3)-(4)

(5) A közút, a vasút, az energetikai hálózat fenntartásához, kezeléséhez szükséges tevékenységek - a 4. § (1) bekezdésében foglalt rendelkezések figyelembevételével és az elengedhetetlenül szükséges igénybevétel mellett - a felügyelőség engedélye, illetve szakhatósági hozzájárulásának kikérése nélkül végezhetők.

(6)

**10. § (1)** Olyan terv vagy beruházás elfogadása, illetőleg engedélyezése előtt, amely nem szolgálja közvetlenül valamely Natura 2000 terület természetvédelmi kezelését vagy ahhoz nem feltétlenül szükséges, azonban valamely Natura 2000 területre akár önmagában, akár más tervvel vagy beruházással együtt hatással lehet, a terv kidolgozójának, illetőleg a beruházást engedélyező hatóságnak - a tervvel, illetve beruházással érintett terület kiterjedésére, az érintett területnek a Natura 2000 területhez viszonyított elhelyezkedésére, valamint a Natura 2000 területen előforduló élővilágra vonatkozó adatokra figyelemmel,- vizsgálnia kell a terv, illetve beruházás által várhatóan a Natura 2000 terület jelölésének alapjául szolgáló, az 1-4. számú mellékletben meghatározott fajok és élőhelytípusok természetvédelmi helyzetére gyakorolt hatásokat.

**(2)** Amennyiben az (1) bekezdés szerinti vizsgálat alapján a tervnek, illetve beruházásnak jelentős hatása lehet, **hatásbecslést kell végezni.**

**(3)** A terv kidolgozója, illetve a beruházó a **14. számú mellékletnek megfelelően hatásbecslési dokumentációt készít, amely alapján a hatásbecslést a felügyelőség végzi. A hatásbecslési dokumentációt a környezetvédelmi, természetvédelmi és tájvédelmi szakértői tevékenységről szóló jogszabályok alapján a természetvédelem szakterület megfelelő részterületén szakértői jogosultsággal rendelkező szakértő is elkészítheti.**

**(4)** A hatásbecslés során - a 15. számú melléklet szerinti szempontokra figyelemmel - vizsgálni kell a tervnek vagy beruházásnak, illetve az azok megvalósítására vonatkozó egyéb ésszerű megoldásoknak a Natura 2000 terület jelölésének alapjául szolgáló, az 1-4. számú mellékletben meghatározott fajok és élőhelytípusok természetvédelmi helyzetére gyakorolt várható hatásait.

**(5)** A hatásbecslést - az e §, valamint a 10/A. § rendelkezéseinek figyelembevételével -

**a) a környezeti vizsgálati eljárásban kell lefolytatni, ha a terv az egyes tervek, illetve programok környezeti vizsgálatáról szóló jogszabály hatálya alá tartozik;**

**b) a környezeti hatásvizsgálati, illetve az egységes környezethasználati engedélyezési eljárásban kell lefolytatni, ha a beruházás a környezeti hatásvizsgálati és az egységes környezethasználati engedélyezési eljárásról szóló jogszabály hatálya alá tartozik; vagy**

**c) az a)-b) pontok alá nem tartozó esetekben a felügyelőség hatósági, illetve szakhatósági eljárásában kell lefolytatni.**

**(6)** Az (5) bekezdés a) és b) pontjában meghatározott esetben a (3) bekezdés szerinti hatásbecslési dokumentációt a környezeti értékelés, a környezeti hatástanulmány vagy az egységes környezethasználati engedély iránti kérelem önálló részeként kell elkészíteni.

**(7)** A terv akkor fogadható el, illetve a beruházás akkor engedélyezhető, ha a hatásbecslés alapján megállapítható, hogy az a Natura 2000 terület jelölésének alapjául szolgáló, az 1-4. számú mellékletben meghatározott fajok és élőhelytípusok természetvédelmi helyzetére, illetve a Natura 2000 területre kedvezőtlen hatással nem jár, továbbá - a 4. § (1) bekezdésre figyelemmel - nem ellentétes a jelölés céljaival.

**(8)** Ha a terv, illetve a beruházás a hatásbecslés alapján a Natura 2000 terület jelölésének alapjául szolgáló, az 1-4. számú mellékletben meghatározott fajok és élőhelytípusok természetvédelmi helyzetére kedvezőtlen hatással jár, és a terv, illetve a beruházás megvalósítására egyéb ésszerű megoldás nincs, azonban a tervhez, illetve a beruházáshoz a 10/A. § (2)-(3) bekezdés szerinti közérdek fűződik, a terv elfogadható, illetve a beruházás engedélyezhető. A beruházást úgy kell megvalósítani, hogy az a lehető legkisebb kedvezőtlen hatással járjon.

(9) A (8) bekezdés szerinti esetben a felügyelőség a terv kidolgozója, illetve a beruházás engedélyese részére a Natura 2000 területek egységességének, valamint az élőhelyek és a fajok kedvező természetvédelmi helyzetének megőrzése, illetve elérése érdekében a várható kedvezőtlen hatással arányos, azt ellensúlyozó helyreállítási és fejlesztési feladat (a továbbiakban: kiegyenlítő intézkedés) elvégzését írja elő az érintett vagy más területen.

(10) A felügyelőség a kiegyenlítő intézkedésről a 8. számú melléklet szerinti adatlapon - a környezetvédelmi és vízügyi miniszter (a továbbiakban: miniszter) útján - tájékoztatja az Európai Bizottságot.

(11) A beruházás engedélyezése előtt az eljáró hatóság köteles közmeghallgatást tartani, ha a beruházás az 1-4. számú mellékletben meghatározott fajok és élőhelytípusok természetvédelmi helyzetében olyan változást okozhat, amely miatt az e fajok és élőhelytípusok által az érintett nyilvánosság részére nyújtott szolgáltatás jelentős romlása következhet be. E bekezdésben foglaltakat nem kell alkalmazni az államtitkot vagy szolgálati titkot, illetőleg alapvető biztonsági, nemzetbiztonsági érdeket érintő vagy különleges biztonsági intézkedést igénylő beszerzések sajátos szabályairól szóló külön jogszabály hatálya alá tartozó beruházások esetén, valamint a jelölt Natura 2000 területek vonatkozásában.

(12)

**10/A. § (1)** Az a terv vagy beruházás, amely az ott megtalálható élővilágra vonatkozó adatok alapján jelentős hatással lehet valamely Natura 2000 területen előforduló, annak kijelölésének alapjául szolgáló, a 2. B) vagy 3. B) mellékletben felsorolt kiemelt közösségi jelentőségű fajra vagy a 4. B) mellékletben felsorolt kiemelt közösségi jelentőségű élőhelytípusra, - a (3) bekezdés kivételével - kizárólag kiemelt fontosságú közérdekből fogadható el, illetőleg engedélyezhető.

(2) Az (1) bekezdés alkalmazása szempontjából kiemelt fontosságú közérdeknek minősül az emberi egészség és élet védelme, a közbiztonságának a fenntartása, valamint a környezet szempontjából kiemelt jelentőségű kedvező hatás elérése.

(3) A Natura 2000 területen előforduló kiemelt közösségi jelentőségű élőhely típusra vagy kiemelt közösségi jelentőségű fajra várhatóan jelentős hatással lévő olyan terv vagy beruházás elfogadása, illetőleg engedélyezése előtt, amelyhez - a (2) bekezdésben felsoroltakon kívül - egyéb kiemelt fontosságú közérdek fűződik, ki kell kérni az Európai Bizottság véleményét. Egyéb kiemelt fontosságú közérdeknek minősülhetnek különösen a 4. § (2) bekezdés a) pontjában foglalt, az ország társadalmi-gazdasági fejlődését szolgáló célok.

(4) A (3) bekezdés szerinti beruházás engedélyezése előtt az Európai Bizottság véleményét a felügyelőség a 8. számú melléklet szerinti adatlapon alapján - a minősített adat védelméről szóló 2009. évi CLV. törvényben foglaltak figyelembevételével - a miniszter útján kéri ki.

(5)

(6) A (3) bekezdés szerinti terv elfogadása előtt az Európai Bizottság véleményét a 8. számú melléklet szerinti adatlapon országos hatáskörű szerv által kidolgozott terv esetén a miniszter, minden más esetben - a miniszter útján - a felügyelőség kéri ki.

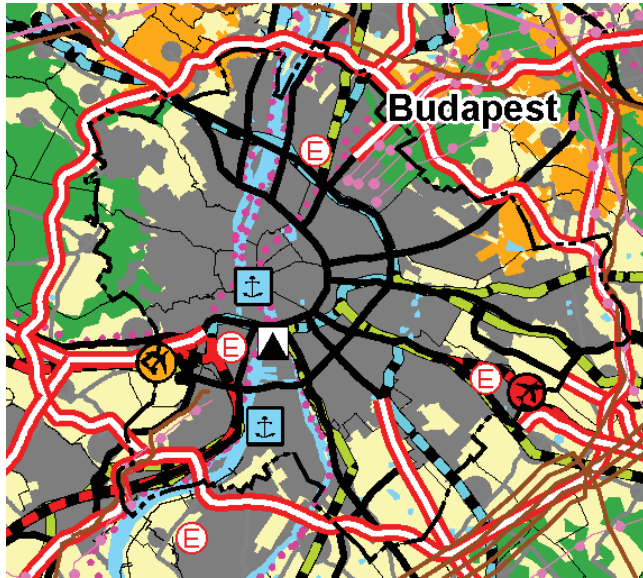
**11. §**

**12. § (1)** A védett természeti területnek nem minősülő Natura 2000 területekkel érintett földrészt tulajdonosa, vagyongazdálkodója, használója - ideértve a vadászatra, illetőleg halászatra jogosultat - köteles túrni a felügyelőségnek, az igazgatóságának, illetve a természetvédelmi kezelést ellátó szervnek a védett természeti érték, Natura 2000 terület oltalma, tudományos megismerése érdekében végzett tevékenységét, így különösen a természetvédelmi érték megközelítését, őrzését, állapotának ellenőrzését, és a hatósági tájékoztató, valamint eligazító táblák elhelyezését úgy, hogy az a gazdálkodást, illetve a területhasználatot ne akadályozza.

(2) Az állami tulajdonban lévő, honvédelmi vagyongazdálkodásban álló (1) bekezdés szerinti területeken, az ott meghatározott tevékenységek elvégzéséhez az illetékes katonai parancsnok írásbeli engedélyt be kell szerezni.

1/ OTrT kivágatok

Szerkezeti terv



ORSZÁGOS TERÜLETFELHASZNÁLÁS RENDSZERE

- Erdőgazdálkodási térség
- Mezőgazdasági térség
- Vegyes területfelhasználási térség
- Vizgazdálkodási térség

Települési térség

- 1000 ha felett
- 500-1000 ha között
- 100-500 ha között
- 100 ha alatt

ÉPÍTMÉNYEK ÁLTAL IGÉNYBEVETT TÉRSÉG

(Országos műszaki infrastruktúra-hálózatok és egyedi építmények)

Villamosenergia-átviteli hálózat távvezeték elemei

- 750 kV-os átviteli hálózat távvezeték elemei
- 400 kV-os átviteli hálózat távvezeték elemei
- 220 kV-os átviteli hálózat távvezeték elemei
- Nemzetközi és hazai szénhidrogén szállítózvezeték

- ⊙ Egyéb erőmű
- ⊙ Atomerőmű

Hulladék kezelés

- \* Veszélyes hulladék ártalmatlanító
- ⊙ Radioaktív hulladék lerakó

Közlekedési hálózatok és építmények

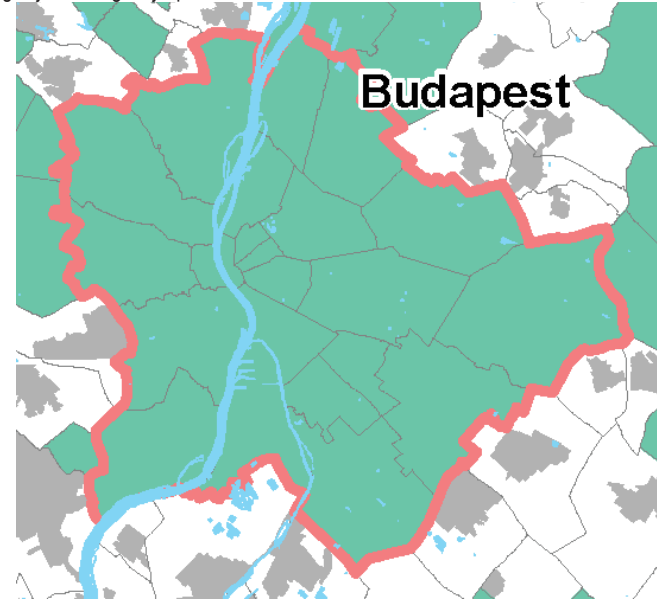
- Gyorsforgalmi út
- Főút
- ⋯ Országos kerékpárút törzshálózat
- Nagysebességű vasútvonal
- A transzeurópai vasúti áruszállítási hálózat részeként működő országos törzshálózati vasútvonal
- Egyéb országos törzshálózati vasútvonal
- ⊙ Közforgalmi nemzetközi és országos jelentőségű kikötő
- ⊙ Országos jelentőségű polgári repülőtér
- ⊙ Kereskedelmi (nemzetközi) repülőtérre fejlesztendő repülőtér
- ⊙ Állami repülések céljára szolgáló repülőtér
- ⊙ Közös használatú katonai és polgári repülőtér
- Vizgazdálkodás építményei
- Előrendő árvízvédelmi fővonal
- ▲ Folyami nagyműtárgy
- ⊙ Székegőtároló
- ⊙ 10 millió m<sup>3</sup>-t meghaladó térfogattal tervezhető tározási lehetőség
- ⊙ AVTT I. ütemében megvalósuló árvízi tározó

ALAPTÉRKEPI ELEMEK

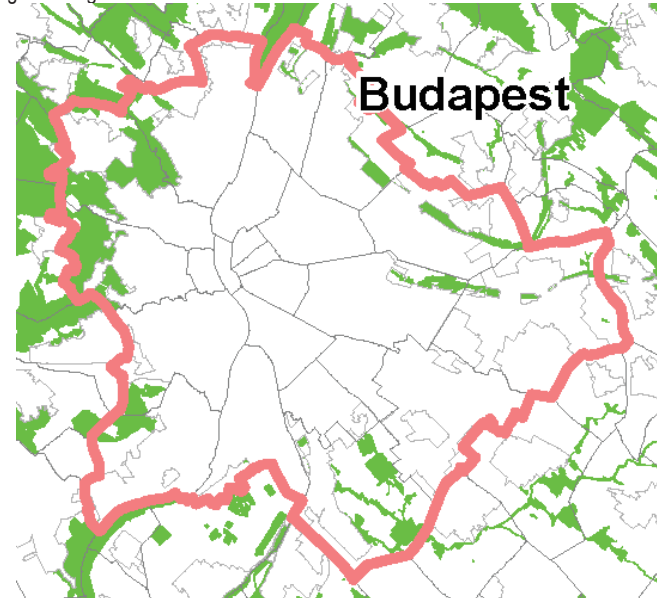
- Országhatár
- Megyehatár
- Településhatár
- Burkolt út



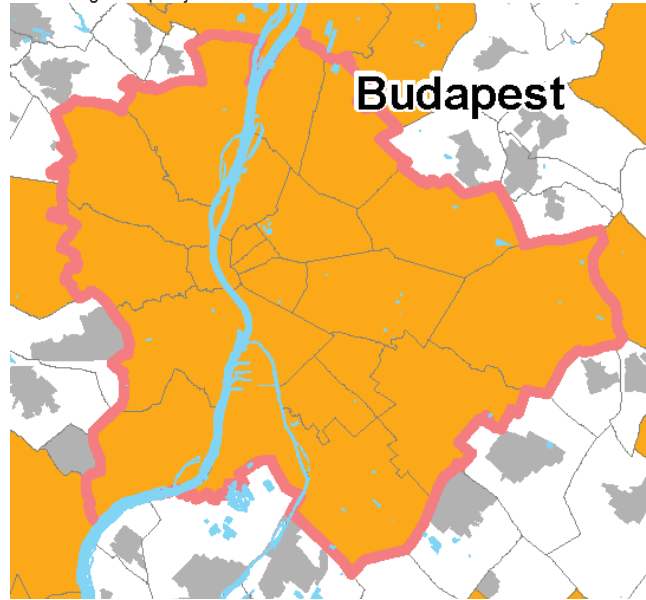
Országos jelentőségű tájképvédelmi terület övezete



Országos ökológiai hálózat övezete



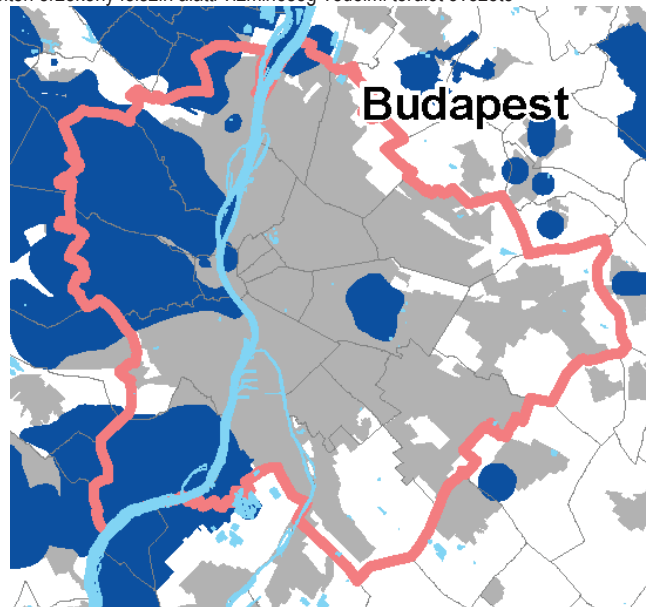
Kulturális örökség szempontjából kiemelten kezelendő terület övezete



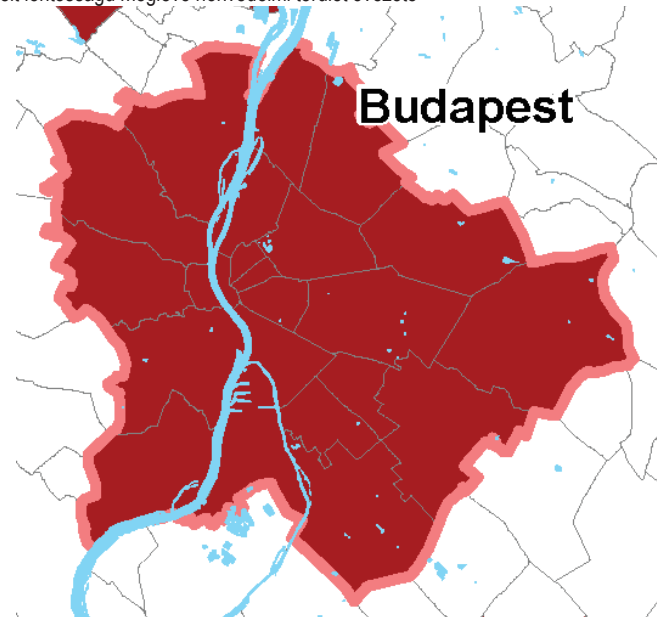
Felszíni vizek vízminőség-védelmi vízgyűjtő területének övezete



Kiemelten érzékeny felszín alatti vízminőség-védelmi terület övezete

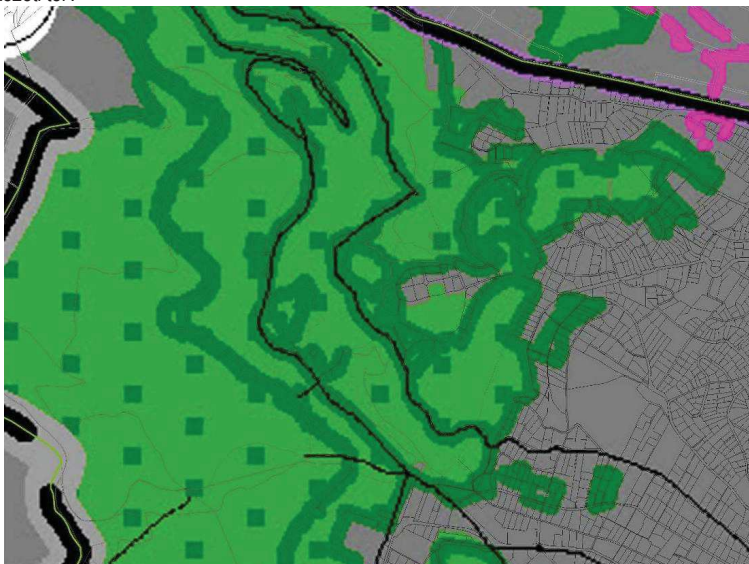


Kiemelt fontosságú meglévő honvédelmi terület övezete



## 2/ BaTrT kivágatok

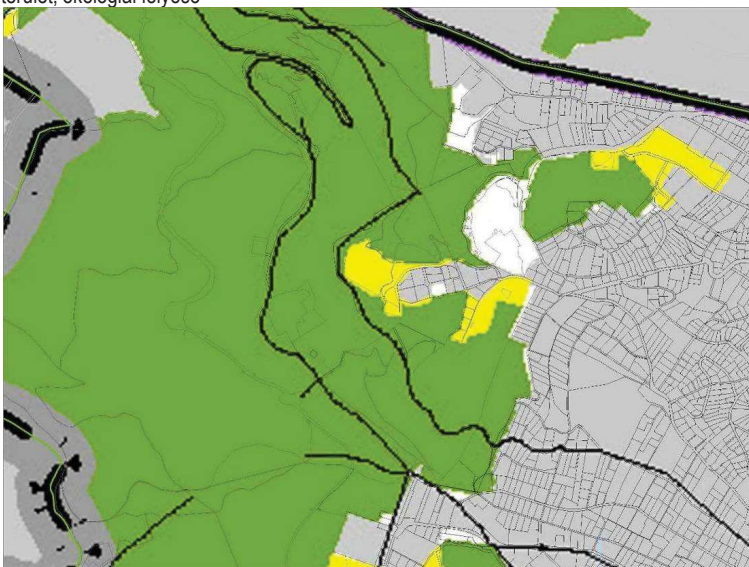
Szerkezeti terv



Erdőgazdálkodási térség



Magterület, ökológiai folyosó

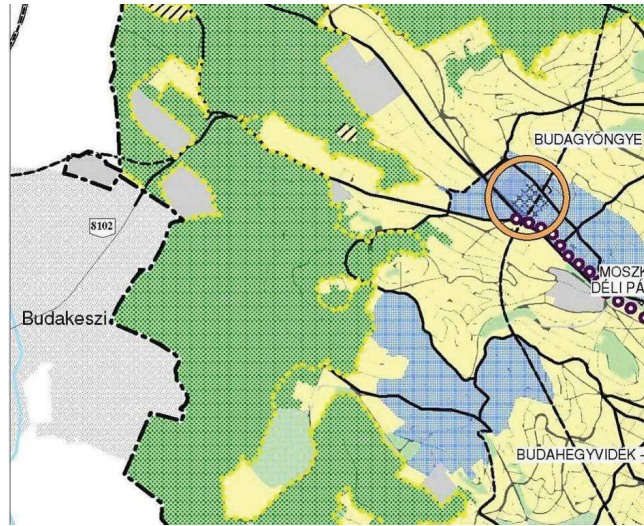


Erdőterület



### 3/ TSZT (Budapest Főváros Településszerkezeti Terve)

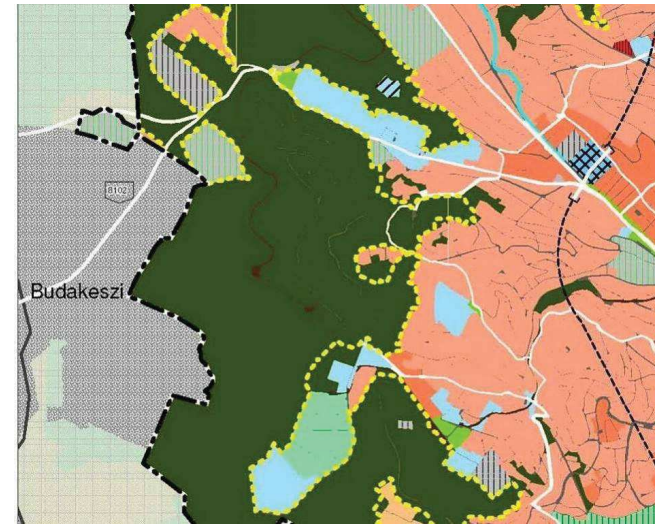
#### Funkcionális szerkezet



#### JELMAGYARÁZAT:

- KÖZPONTOK**
- Városcsúcs határa
  - Városcsúcsokhoz kapcsolódó városrészközpont
  - Intermodális szerepkörrel fejlesztendő városrészközpont
  - Egyéb városrészközpont
- FEJLESZTÉSI ÉS ÁTALAKULÓ TERÜLETEK**
- Városzerkezeti jelentőségű átalakuló területek tartalmazó területi egység
  - Nagy jelentőségű, előszörban lakóterületi fejlesztések
  - Infrastruktúra-felülethez kötött, jelentős külterületi fejlesztési, funkcióváltó terület
  - Belterületi funkcióváltó terület
- KÖZLEKÉSEKFEJLESZTÉS**
- Prioritási igényű, területfejlesztő hatású közúti elem
  - Prioritási igényű, egyéb közúti elem
  - A belső területek tehermentesítése szempontjából prioritással rendelkező közúti elem
  - Környezeti beavatkozást igénylő meglévő főhálózati elem
  - Meglévő, tervezett sugárirányú kötőpályás közforgalmú elem
  - Meglévő, tervezett főhálózati elem
  - Az M0 autópályára gyűró fontosabb csomópontjai (meglévő/tervezett)
- ZÖLDTERÜLETI FEJLESZTÉS**
- Zöldfelületi fejlesztési terület
  - Ökológiai szempontból szerkezeti jelentőségű fejlesztendő zöldfelületi elem
  - Természetközeli állapotú, városszerkezetet meghatározó zöldfelület
  - Összevárosi jelentőségű közpark
- ÉRTÉKVÉDELME**
- Városképi, városzerkezeti szempontból kiemelten védendő karakterű terület
  - Városképi, városzerkezeti szempontból védendő karakterű terület
- TÁJÉKOZTATÓ ÉS ALAPTÉRKEPI ELEMEK**
- Vegyes városias területek
  - Gazdasági területek
  - Jelentős zöldfelülettel rendelkező különleges területek
  - Különleges terület
  - Zöldterület, zöldfelület
  - Vasút
  - Belterületi határvonal

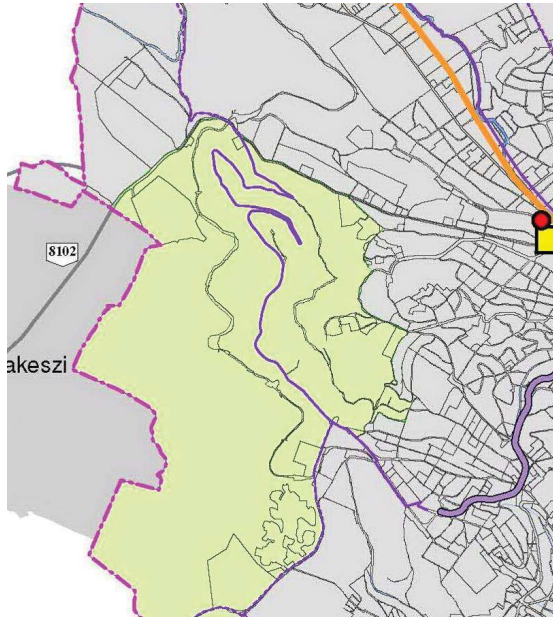
#### Területfelhasználás



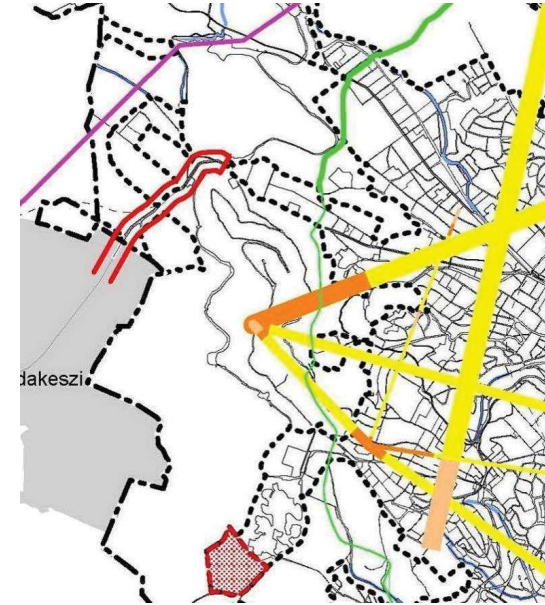
#### JELMAGYARÁZAT:

- BÉPÍTÉSRE SZÁNT TERÜLETEK**
- LAKÓTERÜLET**
- La-T NAGYVÁROSOS (sűrű beépítésű és 12,5 m feletti megengedett legnagyobb építménymagasságú) telepességi lakóterület (szt. max. 3,0)
  - La-Z NAGYVÁROSOS (sűrű beépítésű és 12,5 m feletti megengedett legnagyobb építménymagasságú) zártos lakóterület (szt. max. 3,5\*)
  - Lk KISVÁROSOS (sűrű beépítésű 12,5 m-t meg nem haladó megengedett legnagyobb építménymagasságú) lakóterület (szt. max. 1,5)
  - Lke KERTVÁROSOS (laza beépítésű, 7,5 m-t meg nem haladó megengedett legnagyobb építménymagasságú) lakóterület (szt. max. 0,6)
- VEGYES TERÜLET**
- TELEPÜLÉSKÖZPONT VEGYES TERÜLET**
- Ve-VK Városcsúcsot vegyes terület (szt. max. 4,5\*)
  - Ve-VR Városcsúcsközpont vegyes terület az elővárosi zóna kivételével (szt. max. 3,5\*)
  - Ve-VRU Városcsúcsközpont vegyes terület az elővárosi zóna területén (szt. max. 2,5\*)
  - VR KÖZPONTI VEGYES TERÜLET (szt. max. 3,5)
- GAZDASÁGI TERÜLET**
- Gksz KERESKEDELMELI, SZOLGÁLTATÓ TERÜLET (szt. max. 2,0)
  - Olp IPARI TERÜLET (szt. max. 1,5)
- ÜDÜLŐTERÜLET**
- Üu ÜDÜLŐHÁZAS (sűrű beépítésű, 6,0 m épületmagasságot meghaladó) terület (szt. max. 1,0)
  - Üh HÉTVÉGHÁZAS (laza beépítésű, 6,0 m épületmagasságot meg nem haladó) terület (szt. max. 0,2)
- KÜLÖNLEGES TERÜLET**
- K-BK Nagy bevásárlóközpontok és nagyterjedésű kereskedelmi célú terület (szt. max. 1,0)
  - K-TP Vásárlók, kiállítások és kongresszusok területi (tematikuss park) (szt. max. 2,0)
  - K-EU Egészségügyi területek (kórház, szanatórium, gyógyszálló, gyógyüdülő) (szt. max. 2,0)
  - K-SP Nagyterjedésű sportolási célú területek, strand, szabadidő eltöltés, rekreáció (szt. max. 1,0)
  - K-ÁN Állat- és növénykertek területi (szt. max. 1,0)
  - K-T Tenisző területek (szt. max. 0,5)
  - K-HT Honvédelmi területek (szt. max. 2,0)
  - K-H Hulladékkezelők, -lerakók területi (települési szilárd és folyékony, egyéb veszélyes, radioaktív stb.) (szt. max. 1,0)
  - K-KU Közközelítési terület (szt. max. 2,0)
  - K-KT Kikötő terület (szt. max. 2,0)
- BÉPÍTÉSRE NEM SZÁNT TERÜLETEK**
- KÖZLEKÉSESI ÉS KÖZMŰTERÜLET**
- KÖv Általános közlekedési terület
  - KÖK Vasúterület
  - KÖI Repülőtér
  - Z ZÖLDTERÜLET
  - E ERDŐTERÜLET
- MEZŐGAZDASÁGI TERÜLET**
- Má Általános mezőgazdasági terület
  - Mk Kertes mezőgazdasági terület
- VÉZGAZDÁLKODÁSI TERÜLETEK**
- V-IV Folyóvizek medrére és partja
  - V-ÁV Állóvizek medrére és partja
  - V-VT Vízbeszerzési területek
- EGYÉB ELEMEK**
- Tervezeti alagút
  - Tervezeti belterületi határvonal
- TÁJÉKOZTATÓ ELEMEK**
- Infrastruktúra-felülethez kötött, jelentős külterületi fejlesztési, funkcióváltó terület
  - Belterületi funkcióváltó terület
  - Közigazgatási határ
  - Területfelhasználási egységet kiszolgáló közterület
  - Műtárgy
  - AGGLOMERÁCIÓ
  - Települési terület
  - Egyéb terület
  - Erdőterület
  - Mezőgazdasági terület
- Megjegyzés:  
\* OTÉK-tól való eltérés, amely az infrastruktúra - felülethez kötött és a belterületi funkcióváltó területeken nem alkalmazható.

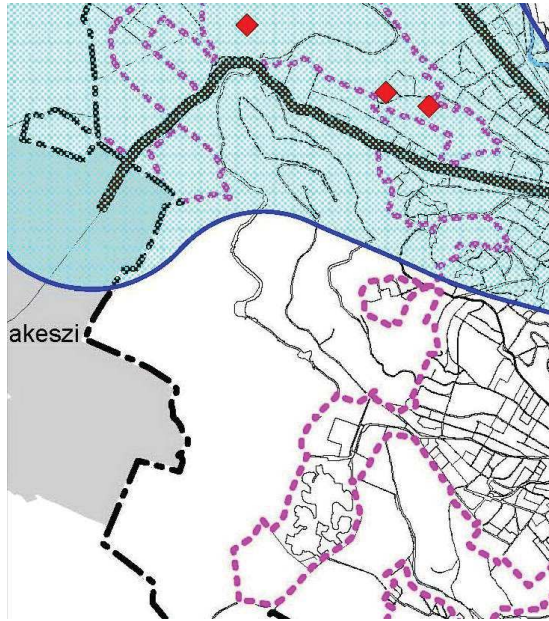
## Kötőpályás közforgalmú közlekedési és kerékpárút hálózat



## Egyéb korlátozások



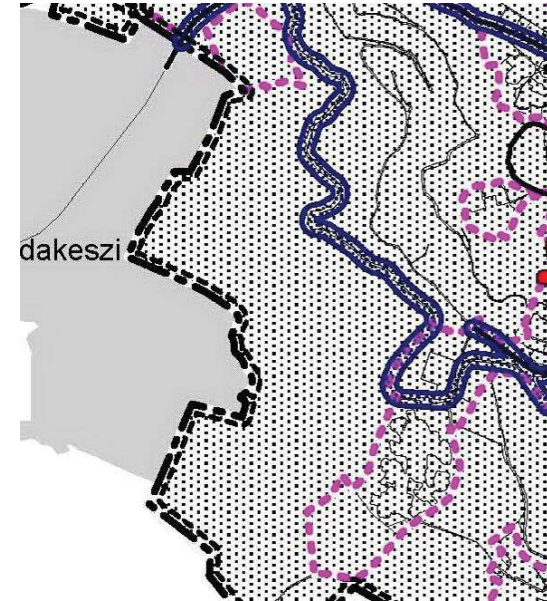
## Emisszió-korlátozás térségei



### JELMAGYARÁZAT:

- JÖVÁHAGYANDÓ ELEMÉK:**
- Csökkentendő terhelésű belvárosi környezet
  - Csökkentendő forgalmi zajemisszió:
    - meglévő
    - tervezett
    - Átszellőzési sáv
    - Rekultiválandó bányá, lerakó
- TÁJÉKOZTATÓ ELEMÉK:**
- Repülőtéri zajgátó védőövezet:
- belső
  - középső
  - külső
  - Belterületi határvonal

## Épített környezet értékeinek védelme

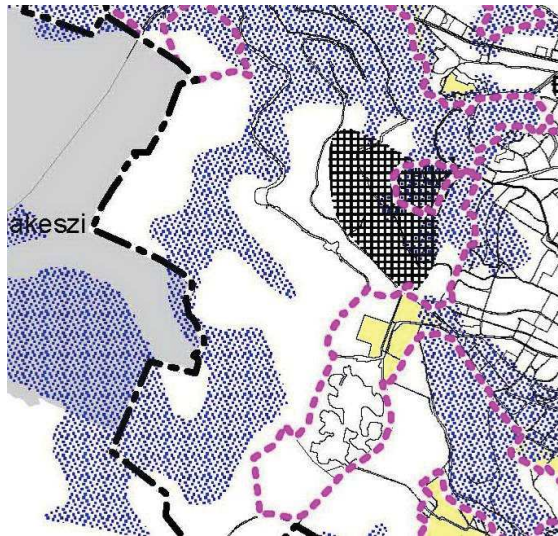


### JELMAGYARÁZAT:

- JÖVÁHAGYANDÓ ELEMÉK:**
- Városszerkezeti, városképi szempontból kiemelten védendő karakterű összárosi jelentőségű terület
  - Városszerkezeti, városképi szempontból védendő karakterű összárosi jelentőségű terület
  - Városszerkezeti, városképi szempontból védendő karakterű helyi jelentőségű terület
  - A városképi illeszkedés szempontjából kiemelten kezelendő Dunaparti terület
  - A táji környezethez való illeszkedés szempontjából kiemelten kezelendő Dunaparti terület
  - Városképi kiemelten kezelendő, látványrészvény nyomvonal
  - A város látványának feltárulása szempontjából kiemelten kezelendő nyomvonal
  - Magasépítmények elhelyezhetősége szempontjából kiemelten védett övezet
  - Magasépítmények elhelyezhetősége szempontjából védett övezet
  - Magasház elhelyezése nem megengedett
- TÁJÉKOZTATÓ ELEMÉK:**
- Világörökség területei
  - Műemléki jelentőségű területek
  - Egyedi határozattal kijelölt műemléki környezet
  - Fővárosi értékvédelmi területek  
(az 54/1995. (1994. II. 17.) Főv. Kgy. számú rendelet és módosítás alapján érvényes védőhatárvonal alapján)
  - Védetté nyilvánított régészeti lelőhelyek
  - Nyilvántartott régészeti lelőhelyek
  - Meglévő főút
  - Tervezett főút
  - Tervezett főút felszín alatt
  - Belterületi határ

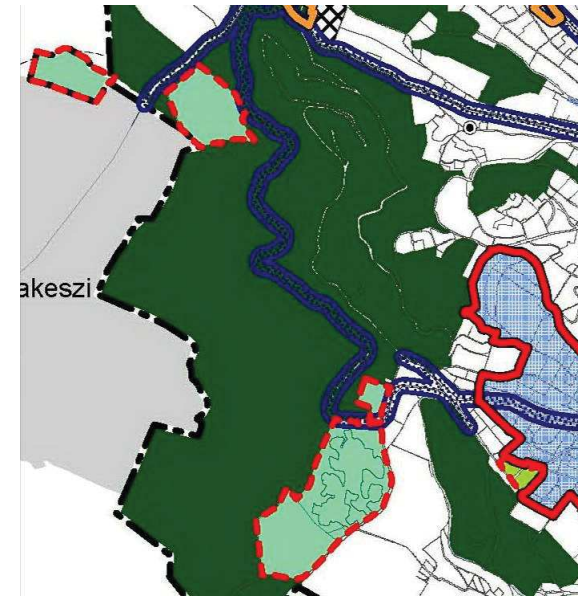


## Talajvédelmi beavatkozás térségei és korlátozó földtani viszonyok



- JELMAGYARÁZAT:**
- JÓVÁHAGYANDÓ ELEMEEK:**
- Csatomázandó területek
- TÁJÉKOZTATÓ ELEMEEK:**
- Karsztos területek
  - Csúszveszélyes területek
  - Alábányászott területek
  - Potenciális talajszennyezettségű térségek
  - Barlangveszélyes terület felszíni védőzónája
  - Nagytéynyí fémfeldolgozó térsége - egyedi nehézfémhatárértékek területe
  - Fokozottan védett barlangok
  - Talajrögződési telep
  - Belterületi határvonal

## Építészeti és természeti örökség védett és védelemre tervezett főbb elemei



- JELMAGYARÁZAT:**
- VEDETT ELEMEEK:**
- Világörökség területi
  - Műemléki jelentőségű területek
  - Egyedi határozattal kijelölt műemléki környezet
  - Fővárosi értékvédelmi területek (az 54/1991. (1991. II. 12.) Kbt. 8. §-a szerinti szabvány szerinti és módosított alapú fővárosi védelmi övezetek)
  - Védetté nyilvánított régészeti lelőhelyek
  - Nyilvántartott régészeti lelőhelyek
  - Országos jelentőségű védett természeti területek
  - Helyi (fővárosi) jelentőségű védett természeti területek, értékek
- VEDELEMRE TERVEZETT ELEMEEK:**
- Városképi, városzerkezeti szempontból kiemelten védendő karakterű terület
  - Városképi, városzerkezeti szempontból védendő karakterű területek
  - Városképileg kiemelten kezelendő, látványérvény nyomvonal
  - A város látványának feltartása szempontjából kiemelten kezelendő nyomvonal
  - Védelemre javasolt erdőterületek
  - Védelemre javasolt jelentős zöldfelületű intézménykertek
  - Védelemre javasolt közparkok, terek, kertek
  - Védelemre javasolt temetők

## Zöldfelület-, víz- és természetvédelem

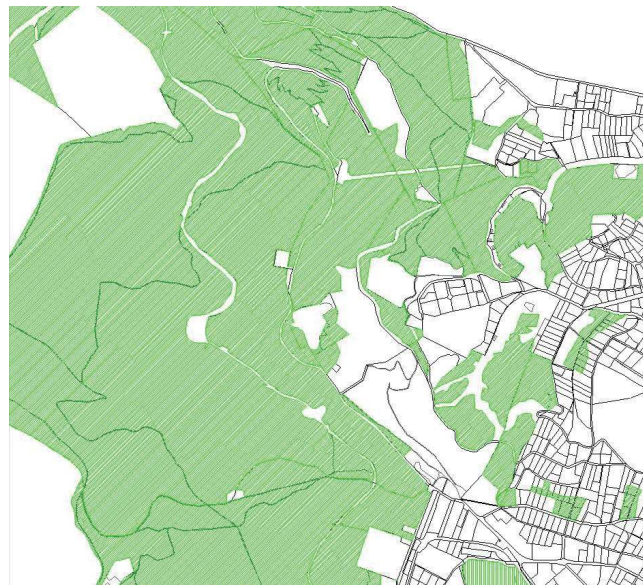


- JELMAGYARÁZAT:**
- JÓVÁHAGYANDÓ ELEMEEK:**
- Védelemre javasolt erdőterületek
  - Védelemre javasolt jelentős zöldfelületű intézménykertek
  - Védett és védelemre javasolt közparkok, terek, kertek
  - Védett és védelemre javasolt temetők
  - Városzerkezeti jelentőségű, ökológiailag érzékeny terület
- TÁJÉKOZTATÓ ELEMEEK:**
- Országos jelentőségű védett természeti területek
  - Helyi (fővárosi) jelentőségű védett természeti területek, értékek
  - Helyi (fővárosi) jelentőségű védett természeti területek, értékek védőzónái
  - Hidrogeológiai védőterületek
  - Vízfolyások külterületi védőzónája
  - Szükséges vízvédelmi beavatkozás
  - Belterületi határvonal

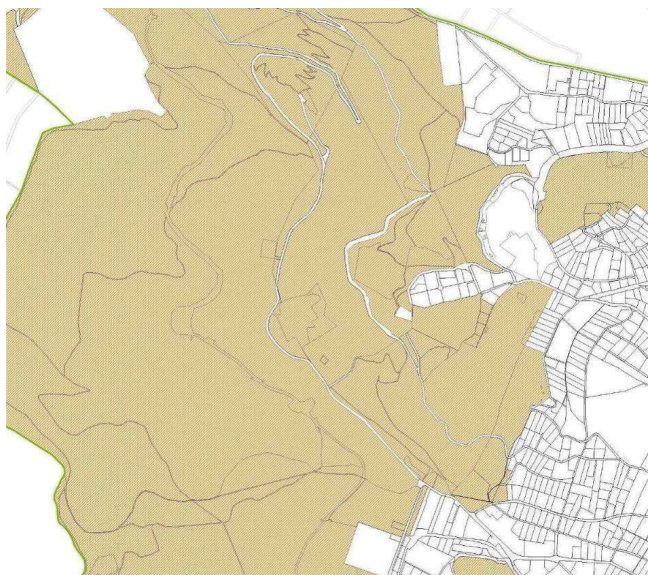
4/ BUDAI TÁJVÉDELMI KÖRZET

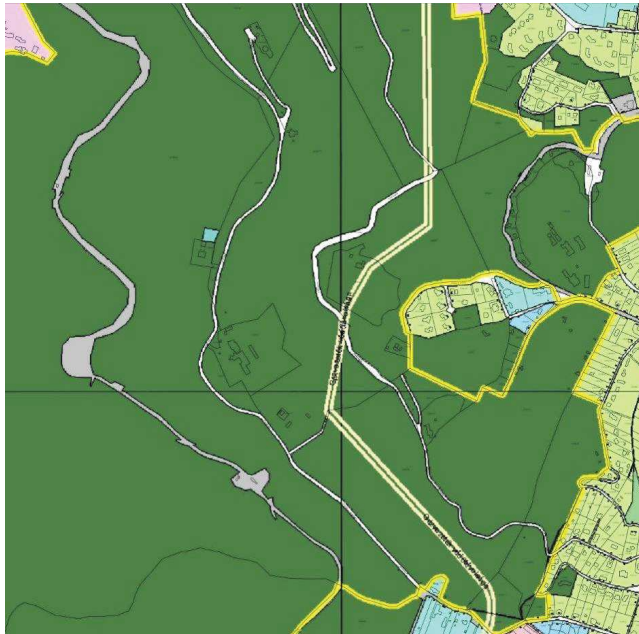


6/ ÜZEMTERVEZETT ERDŐ



5/ NATURA 2000





### JELMAGYARÁZAT

#### KERETŐVEZETEK

##### LAKÓTERÜLETEK

- L1 - Nagyvárosias, jellemzően zárt sorú
- L2 - Városias, jellemzően zárt sorú beép.
- L2/A - Kisvárosias, jellemzően zárt sorú
- L3 - Kisvárosias, jellemzően szabadon
- L4 - Intenzív kertvárosias lakóterület.
- L5 - Laza kertvárosias, jellemzően szal
- L6 - Hegyvidéki, kertvárosias, jellemző
- L6/A - Hegyvidéki, kertvárosias, szabár
- L7 - Telepszerű lakóterület.

##### VEGYES TERÜLETEK

- I - Intézményterület.
- Iz - Jelentős zöldfelületű intézményter.
- VK - Városközponti terület.

##### GAZDASÁGI TERÜLETEK

- IP - Iparterület.
- M - Munkahelyi terület.
- MZ - Jelentős zöldfelületű vegyes muni

##### EGYÉB

- Ü - Üdülőterület.
- VT - Vizgazdálkodási területek
- KV - Különleges városüzemeltetési terü
- MG - Mezőgazdasági területek
- K - Különleges területek
- Z - Zöldterületek
- KL - Közlekedési területek
- E - Erdőterületek

##### FEJLESZTÉSI ILL. TARTALÉKTERÜL

- F1 - Infrastrukturális feltételhez kötött fi
- F2 - Távlati fejlesztési tartalékterület
- FV - Városüzemeltetési tartalékterület

##### EGYÉB ELEMEEK:

- céltart. területfelh. határa
- külterület
- vasútfelvezetés területe
- közútfelvezetés területe
- SSZT
- RSZT
- FSZT
- egyéb szabályozási elemek



### JELMAGYARÁZAT VÉDELMI ÉS KORLÁTOZÁS

- Világörökség kiterjesztett terület
- műemlék környezet
- műemlék
- régészetileg védett terület
- fővárosi rendeletben védett épü
- fővárosi rendeletben védett épü
- városkép szempontjából kiemelt
- városkép szempontjából kiemelt
- ország. védett természeti terület
- fővárosi jelentőségű védett term
- fővárosi jelentőségű védett term
- főv. védelemre javasolt termész
- védett közpark
- temető
- védett fasor
- hévíznyerő helyek védőterülete
- víznyerőhelyek védőterülete
- karsztos, hidrogeológiailag érzé
- felszínmozgásveszélyes terület
- mélyfekvésű terület
- fokozottan védett barlang
- barlangveszélyes terület
- mikrohullámú sáv
- repülőtér védőövezete
- metro védelmi zóna
- Kiemelten védett övezet
- Védett övezet
- Magasház elhelyezése megeng
- magasépítmények-lakótelep
- elővásárlási jog

##### ALAPTÉRKÉPI ELEMEEK:

- külterületi határvonal
- kerület-határ
- vízfelületek
- vízfolyások

